

[١]

تنمية الوعي المهني لدى طفل الروضة
باستخدام الأنشطة المتحفية
القائمة على المشاركة الوالدية

أ.د./ فاتن إبراهيم عبد اللطيف د./ سولاف أبو الفتح الحمراوى
أستاذة صحة الأم والطفل والعميد الأسبق مدرس بقسم العلوم الأساسية
لكلية رياض الأطفال جامعة الإسكندرية كلية رياض الأطفال - جامعة الإسكندرية

أ. رضوى محمد نبيه ربيع
باحثة بقسم العلوم الأساسية
كلية رياض الأطفال - جامعة الإسكندرية

تنمية الوعي المهني لدى طفل الروضة

باستخدام الأنشطة المتحفية القائمة على المشاركة الوالدية

أ.د. فاتن إبراهيم عبد اللطيف*، د. سولاف أبو الفتح الحمراوى**

أ.رضوى محمد نبيه ربيع***

مقدمة البحث:

أصبحت المشاركة الوالدية من أهم الدعائم التي يقوم عليها التخطيط في الروضة حيث اتفقت كل من الفت عبد الله (٢٠٠٦:٤٥) ومروة عبد النعيم (٢٠١٠: ٥٥) على أن كلاً من المنزل والروضة يتحملان مسؤولية مشتركة من أجل نمو الطفل، لأن ما يحدث في أحدهما يؤثر على سلوك الطفل وشخصيته، كما أن الروضة التي تعزل نفسها عن المجتمع وعن المنزل لا تستطيع أن تؤدي دورها الفعال في إنجاز عملية تربوية سليمة ولقد خُطت العلاقة بين الأباء والمعلمات في الروضة خطوات واسعة وأصبحت هذه العلاقة تقوم على تفهم أوسع لدور كل منهما فقد زاد الاهتمام بدور الأباء وبخاصة حين أصبح الطفل هو المحور الذي تتركز حوله عملية التعلم والتعليم وأصبح لا بد لنا من فهم أكبر لقدراته وتفهم أعمق لسلوكه وتصرفاته.

وبذلك فإن مشاركة الوالدين في العملية التعليمية تعتبر جزءاً أساسياً من بنية التعليم الجيد فهي لا تقتصر على تهيئة الطفل لدخول

* أستاذ صحة الأم والطفل والعميد الأسبق لكلية رياض الأطفال جامعة الإسكندرية.

** مدرس بقسم العلوم الأساسية كلية رياض الأطفال - جامعة الإسكندرية.

*** باحثة بقسم العلوم الأساسية كلية رياض الأطفال - جامعة الإسكندرية.

الروضة فحسب بل تعمل على تحفيز الأطفال على التعلم ودعمهم اجتماعياً.

ونظراً لأن مرحلة رياض الأطفال من المراحل الهامة التي تشكل فيها الإتجاهات عند الأفراد، ومن ضمن هذه الاتجاهات المهنية، والتي تهدف إلى توجيه الطفل إلى ممارسة الأعمال والنشاطات المختلفة التي تناسب مستويات قدراتهم الفعلية وتلائم رغباتهم، ومن أجل تنمية مهارات أساسية يعملون على توظيفها في المستقبل، ولقد قسمت مريم السيد (٢٠٠٩: ٦٥-٦٦) مستويات مجال التربية المهنية إلى أربعة مستويات تبدأ بمرحلة رياض الأطفال وتسمى بمرحلة نشر الوعي المهني وفي هذا المستوى يتم بلورة الاتجاهات المهنية عند الأطفال وتكون التربية المهنية أساسية في هذه المرحلة حيث يترتب على المعلم أن ينظم المعلومات المهنية العامة من أجل تنظيم اتجاهات الأطفال في هذه المرحلة فيعطى الطفل معلومات ومفاهيم أساسية عن المهن والإنتاج والجهود اللازمة للمهن وأنواع المهن والمخاطر وبيئة العمل و... مما يساعد على نشر الوعي المهني عند الأطفال في هذه المرحلة.

وقد ذكر أحمد جميل عايش (٢٠٠٩: ١٩) أن التربية المهنية تبنى الإنسان معرفة ومهارة وسلوكاً، فنجد العقل يبحث عن المعارف من مصادرها الرئيسية، ونجد المتعلم يكتسب المهارة من خلال العمل والتطبيق والتجريب. أما السلوك فيكتسب من خلال الانخراط الإيجابي في أنشطة الوعي المهني، ولقد اقتصر البحث الحالي على أول مراحل الوعي وهي المرحلة المعرفية.

وللمشاركة الوالدية في التعليم دور أساسي في تنمية الوعي المهني لدى الأطفال حيث يستطيع الوالدان من خلال هذه المشاركة تحديد

التوقعات المناسبة للمستقبل المهني لأطفالهم وفقاً لقدراتهم ومهاراتهم، وكيفية تنمية هذه القدرات ومن أهم المهارات التي يكتسبها الطفل مهارات الاتصال وتحمل المسؤولية.

وبناء على ما ذكرته أميمة عمور وآخرون (٢٠٠٦: ٣٧) أن الأطفال يدخلون العالم وهم مستعدون للتعلم ويعتمدون بشكل كبير على حواسهم في تحصيل هذه المعرفة، فالطفل يحتاج في تعلمه إلى بيئة تجريبية تلبى احتياجاته وتنمي خيالاته وتقدم له قدر من التعليم القائم على استغلال مهاراته وخبراته وتنميتها في الوقت ذاته من خلال تحصيل المعرفة من مصادر متنوعة وأشكال مختلفة.

وهذا ما تعتمد عليه فكرة متحف الطفل فقد أكدت دينا أحمد إسماعيل (٢٠٠٩: ٢٥) أن الأهمية الكبرى لدور المتاحف في العملية التعليمية لا تعطى للمعروضات التي يحتويها المتحف فحسب ولكن تعطى للأنشطة والبرامج التعليمية التي تعدها تلك المتاحف حول معروضاتها ومجموعاتها فنقيم المتاحف العديد من الأنشطة التعليمية التي تخدم البرامج الدراسية المختلفة وتساعد على إنجاز الأهداف التعليمية المرجوة.

ويهدف البحث الحالي إلى تنمية الوعي المهني لدى طفل الروضة من خلال بعض الأنشطة المتحفية القائمة على المشاركة الوالدية.

مشكلة البحث:

تتركز مشكلة البحث في تنمية الوعي المهني لدى الأطفال نظراً للأهمية التي يحتلها هذا النوع من الوعي، والتي تساعد الطفل على تكوين اتجاهات ومعارف نحو المهن الموجودة داخل المجتمع، وتكوين

الوعي لدى الطفل يكون من خلال ثلاث اتجاهات أو مكونات (المكون المعرفي، الوجداني، المهاري) في البداية المكون المعرفي والذي يسعى بتزويد الطفل بمعلومات كافية عن المهن وأدواتها والبيئات التي تتم فيها والمخاطر التي يتعرض لها الممتحن بالمهنة وكيفية التغلب عليها، حتى نصل به إلى المكون الثاني والذي يهدف إلى تكوين القيم والاتجاهات لدى الطفل فنجد طفلاً قادراً على تقدير العمل اليدوي واحترامه ومعرفة أهميته داخل المجتمع، وفي النهاية نصل إلى المكون الثالث وهو المكون المهاري الذي يهدف إلى إظهار المعرفة والاتجاهات التي اكتسبها الفرد في شكل أداء مهاري محسوس يظهره في المواقف المختلفة في حياته.

ونظراً لتأكيد عدد من الدراسات على دور المتحف وأهميته كبيئة تعليمية تفاعلية تعمل على توصيل المعارف والخبرات للطفل من خلال المنهج التجريبي الذي يعتمد استثارة حواس الطفل وجعلها منافذ للمعرفة وهي بذلك تؤكد على دوره الإيجابي في التعليم.

وكذلك التأكيد على دور المشاركة الوالدية في التعليم حيث أصبحت من أهم الدعائم التي يقوم عليها التخطيط في الروضة الجيدة. وذلك فضلاً ملاحظة ما يلي:

- عدم معرفة الأطفال لعدد كبير من المهن ووظيفتها وأدواتها.
- النظرة الدونية لبعض الحرف اليدوية الموجودة في المجتمع سواء من الطفل أو من الأسرة.
- النقص الشديد في مشاركة أولياء الأمور الحقيقية في العملية التعليمية فكان الدور ينحصر في اجتماع أولياء الأمور أو في عدد قليل جداً من المعسكرات التي لا يحضرها إلا عدد قليل من أولياء الأمور بالرغم من أن وزارة التربية والتعليم أكدت في عدد من النشرات

- والتوجيهات على ضرورة اعتبار المشاركة الوالدية من العناصر الهامة والأساسية فى العملية التعليمية.
- من خلال النظر إلى مناهج رياض الأطفال المقدمة فى هذا المرحلة لوحظ أنها لم تتناول المهن بالقدر الكافى مطلقاً.
 - عدم تفعيل ركن المتحف فى الروضات رغم وجود قرار وزارى صدر من قبل وزارة التربية والتعليم قطاع التعليم العام- الإدارة العامة لرياض الأطفال (٢٠٠٦-٢٠٠٧: ١٣) ينص على أن المتحف منشأه تعليمية تثقيفية لها مردود ثقافى كبير لذا يجب غرس الوعى الأثرى لدى الطفل.
 - وجود نقص فى الوسائل والأنشطة المتحفية التى تعمل على تبسيط المفاهيم وتساعد الطفل على التعلم.
- وفى ضوء ما سبق تحددت مشكلة البحث فى السؤال الرئيسى التالى:
- ما دور الأنشطة المتحفية القائمة على المشاركة الوالديه فى تنمية الوعى المهنى لطفل الروضة؟
- ويتفرع من السؤال الرئيسى الأسئلة الفرعية التالية:
- ما هى الأنشطة المتحفية المقترحة للمساعدة فى تنمية الوعى المهنى لدى الطفل؟
 - ما هى أشكال المشاركة الوالديه فى البرنامج؟
 - مدى فاعلية برنامج الأنشطة المتحفية المقترح فى تنمية الوعى المهنى لطفل الروضة (٥-٦) سنوات؟

أهداف البحث:

- تنمية الوعي المهني لدى طفل الروضة من خلال تقديم بعض المهن والمفاهيم المتعلقة بهذه المهن.
- استخدام بعض الأنشطة المتحفية المتنوعة والتي تكون قائمة في الأساس على التفاعل التام للطفل.
- إشراك أولياء أمور الأطفال في تقديم الأنشطة المتحفية للطفل وتكون هذه المشاركة من خلال استغلال قدرات ولى الأمر أو إشراك ولى الأمر نفسه فى تقديم بعض الأنشطة أو تقديم ولى الأمر لمهنته بشرط أن تكون متضمنة داخل البرنامج المعد من قبل الباحثة.

أهمية البحث:

- وضع برنامج لتنمية الوعي المهني لدى طفل الروضة قائم على استخدام التربية المتحفية.
- وضع مجموعة من أنشطة التربية المتحفية التي تبسط بعض المهن والمفاهيم المتعلقة بها لطفل الروضة.
- وضع تصور لكيفية الاستعانة بأولياء أمور الأطفال للمساهمة فى برنامج الوعي المهني.
- التعرف على مدى ملائمة بعض المهن لمستوى طفل الروضة.
- إيجاد وسيلة للتواصل بين الأباء وأطفالهم.
- مساعده الأباء على الكشف عن مهارات وقدرات أطفالهم وتوظيفها بطريقة صحيحة أو العمل على صقلها بالدراسات الأكاديمية المناسبة للوصول إلى مهنة مستقبلية مناسبة لهم.
- الحد من النظرة الاجتماعية الدونية للعمل المهني اليدوى.

- تسليط الضوء على الوعي المهني ودوره الأساسى فى العملية التعليمية.

فروض البحث:

- لا توجد فروق دالة إحصائياً بين متوسط درجات المجموعة التجريبية والمجموعة الضابطة وبين البنين والبنات فى القياس البعدي لاختبار المفاهيم المهنية المصور لطفل الروضة.
- لا توجد فروق دالة إحصائياً بين درجات المجموعة التجريبية فى القياس (البعدي- التبعي) وبين النوع (ذكور- إناث).

حدود البحث:

- الحدود الزمنية: تم تنفيذ البرنامج فى فترة زمنية من ٢١-٣-٢٠١١ حتى ٣١-٥-٢٠١١.
- الحدود المكانية: المركز التربوى للطفولة- كلية رياض الأطفال- جامعة الإسكندرية.
- الحدود البشرية: تم تطبيق الدراسة على عينة قوامها (٤٠) طفل، تكونت المجموعة التجريبية من ٢٠ طفل وطفلة وتكونت المجموعة الضابطة من ٢٠ طفل وطفلة من اطفال المستوى الثانى بالمركز التربوى للطفولة، كلية رياض الأطفال، جامعة الإسكندرية.

الحدود الموضوعية:

- أنشطة التربية المتحفية: (عروض متحفية، برامج نقاش، مشروعات فنية ويدوية، دراما ولعب إيهامى، ألعاب حركية، لقاء مع ولى الأمر صاحب المهنة، زيارات ميدانية وعرض بور بوينت وفلاش وبرامج كمبيوتر).

- مفاهيم التربية المهنية: عدد من المهن وعددها اثنتا عشرة مهنة مثل (الكهربائي- مصمم الأزياء- الطبيب البيطري- الطباخ-....) وبعض المفاهيم المرتبطة بها والتي يمكن إدماجها.

مصطلحات البحث:

الوعي:

ذكرت فاتن أحمد المتولى (٢٠٠٦: ١٢٨) أن لوبرت عرفه على أنه محتوى العقل فهو كل شيء نستمد منه الخبرة مباشرة مشكلا إدراكنا... مشاعرنا... أحاسيسنا... تصوراتنا... أفكارنا... فهو الإجمالي العام للخبرة.

كما ذكر طارق محمد الصعيدى (٢٠٠٩: ٩٧) أن جود Good عرفه بأنه امتلاك أو إظهار إدراك أو تصور أو معرفة كما يشير أيضا إلى الفهم وسلامة الإدراك، ويقصد بهذا الإدراك إدراك الإنسان لنفسه وللبيئة المحيطة به.

الوعي المهني:

يعرف إجرائياً على أنه: (إكساب الطفل المعارف الخاصة ببعض المهن ومتطلباتها وظروف العمل بها حتى تتكون لديه قيم واتجاهات نحو المهن، وتكون لديه القدرة على إظهار هذه المعارف والقيم والاتجاهات فى شكل مهارى محسوس.

طفل الروضة:

هو الطفل فى المرحلة العمرية من (٤- ٦) سنوات، ويكون ملتحق بإحدى الروضات. وفى هذه الدراسة اقتصرنا العينة على طفل

الروضة (٥-٦) سنوات والمتحق بالمركز التربوى للطفولة بكلية رياض الأطفال.

الأنشطة المتحفية:

عرفتها سولاف الحمراوى (٢٠١١: ٢١٥) على أنها الأنشطة الهادفة إلى تحقيق النمو المتكامل للطفل وإكسابه بعض المفاهيم العلمية، وتتم داخل المتحف وخارجه، ويمارس الأطفال تلك الأنشطة فى نهاية الزيارة، ومن أمثلتها ورش عمل الأطفال والمشاريع الفنية واليدوية والمسرح المتحفى والقصص والدراما والألعاب العقلية والحركية والمسابقات وبرامج النقاش والزيارات المتحفية وعروض الفيديو.

المشاركة الوالدية:

عرفتها ألفت عبد الله (٢٠٠٩: ١٧) بأنها قيام الوالدين بدور فعال ومحدد فى تعليم أطفالهم فى رياض الأطفال، وذلك من خلال القيام بعدة مهام تحددها المعلمة وفقاً لبرنامج محدد كى يقوم الوالدان بدور تكميلى للمعلمة فى عملها مع الأطفال.

إجراءات البحث:

أولاً: الإجراءات النظرية

دراسة نظرية تستهدف عرض الإطار النظرى- مع الاستعانة بالدراسات السابقة الذي يستند عليها موضوع الدراسة للخروج بالأسس التى فى ضوئها يمكن تصميم البرنامج المقترح وسوف تتضمن النقاط التالية:

- الأنشطة المتحفية لطفل الروضة.
- المفاهيم المهنية وطفل الروضة.
- دور المشاركة الوالدية فى تنمية الوعى المهنى لطفل الروضة.

ثانياً: الإجراءات العملية

مر تصميم البرنامج بمجموعة من الخطوات يمكن إيجازها فيما

يلى:

- أسس تصميم البرنامج التعليمى فى المتحف (الأهداف- نوعية المستفيدين- نوعية المعروضات- نوعية النشاط التعليمى- الخدمات التعليمية المساندة- التقويم)، معايير مشاركة أولياء الأمور فى البرنامج، الأنشطة المتضمنة داخل البرنامج.
- وتم عرض جميع مكونات البرنامج على مجموعة من المحكمين فى ومجال العلوم التربوية والنفسية، لإجراء التعديلات المناسبة.

تنفيذ تجربة الدراسة، حيث تتم عملية التطبيق وفقاً للخطوات

التالية:

- تحديد الهدف من تجربة الدراسة، تحديد متغيرات الدراسة، تحديد عينة الدراسة وضبطها، الإعداد للتجربة، تحديد التصميم شبه التجريبي للدراسة (القائم على المجموعتين)، تحديد إجراء تنفيذ تجربة الدراسة، تقدير درجات أدوات تقويم البرنامج وتنظيم البيانات الناتجة تمهيداً لمعالجتها إحصائياً، تحليل البيانات ومعالجتها إحصائياً لاستخلاص النتائج ومناقشتها والخروج بالتوصيات والمقترحات.

المعالجات الإحصائية المستخدمة:

- معاملات صدق مفردات المقياس بطريقة لوش
- معامل الفا لكرونباخ.
- المتوسط الحسابي والانحراف المعياري.
- تحليل التباين الثنائي.
- تحليل الانحدار للقياسات المتكررة Repeated Measure Analyses (Ancova).

أولاً: الإجراءات النظرية للبحث:

الإطار النظري:

ذكر كلا من اقبال البهبهاني، الغريب زاهر (٢٠٠٦:١٩٩٩) أن المتاحف تعد نوعاً من المعارض الدائمة والثابتة بحفظ وصيانة وعرض المخلفات التقليدية والتاريخية للمجتمع. وهي تعتنى بكل ما هو قيم وأثري ليصبح مصدراً ثقافياً وتعليمياً حيث يجسد الماضي بجوانبه المختلفة وتطور أداءه، كما تبرز أساليبه وتقنياته المختلفة بحيث تكون محل دراسة من الأجيال القادمة.

ويؤكد George E.Hein (١٩٩٨: ١) و Roger Miles (١٩٩٤: ١) أن المتحف رمز من الرموز الهامة في المجتمع الغربي منذ عصر النهضة حيث أكدوا أن التغيرات السياسية الكبيرة التي حدثت في أوروبا أثرت على المتحف حيث زادت أعداد الزائرين.

يرجع محمد أحمد سراج (١٩٩٩: ٢٤) أصل كلمة ميوزيوم أنها مشتقة من الكلمة اليونانية ميوزيون وتعنى المكان الذى يستلهم فيه الناس

أفكارهم أى أن القصد منه كان الجو الذى يسود المكان وليس ما فيه من محتويات وتحول مع الزمن ليصبح مدرسة للفلسفة اليونانية.

وذكر محمد يسرى دعيبس (١٧:٢٠٠٤) و حسن إبراهيم العطار (١١:٢٠٠٤) أن كلمة متحف لها ارتباط وثيق بكلمة musa التى تعنى سيد الجبل أو المرأة الجبلية وربما كان الميوزيون Mouseion هو المكان المرتبط بأرباب الحكمة Muses الشقيقات التسع اللواتى يرعين الغناء والشعر والفنون والعلوم، كما ان كلمة متحف فى اللغات الأوربية مثل الإنجليزية والفرنسية والألمانية تعنى فى معناها الأشمل الاهتمام بأجناس الشعوب وآثارهم.

كماعرفته غادة محمد الصياد (٥٧:٢٠٠٩) على أنه المبنى الذى يجمع ويأوي مجموعات من المعروضات والأشياء الثمينة بقصد الفحص والدراسة ولحفظ التراث الثقافي للشعوب على مر العصور من علوم وفنون وكافة أوجه الحياة للتعرف عليها ودراستها لمعرفة مراحل تطور الحياة البشرية وإنجازاتها الحضارية.

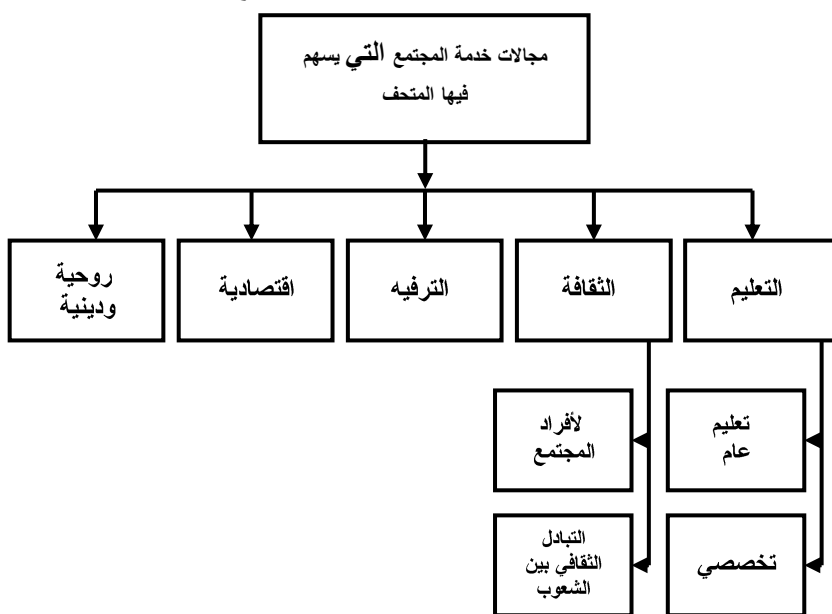
وذكر إبراهيم عبد السلام النواوى (١٨٥:٢٠١٠) أن المجلس الدولى للمتاحف قام بتعريفه على أنه "مؤسسة دائمة غير هادفة للربح هدفها خدمة المجتمع وتطوره وهو يفتح أبوابه للجمهور ويهدف إلى إحراز تقدم فى مجال البحث العلمى والحفظ والتواصل والعرض بما يخدم الأغراض الدراسية والتعليمية والترفيهية كما يعد دليلا ماديا على نشاط الأفراد وبيئتهم".

وللمتحف عدة وظائف وبالإطلاع على عدد من المراجع منها خالد صلاح (١٩٩٨: ٦-٧) وعبد الرحمن الشاعر (١٩٩٩: ١٦-١٣)، محمد يسرى دعيبس (٢٠٠٤: ٢٣-٣٥)، تم تلخيص هذه الوظائف فى:

- ١- وظائف موجهة للمجتمع.
 ٢- وظائف خاصة بالمتحف ذاته.
 أولاً: وظائف المتحف موجهة للمجتمع ويمكن توضيحها من خلال الشكل التالي:

شكل رقم (١)

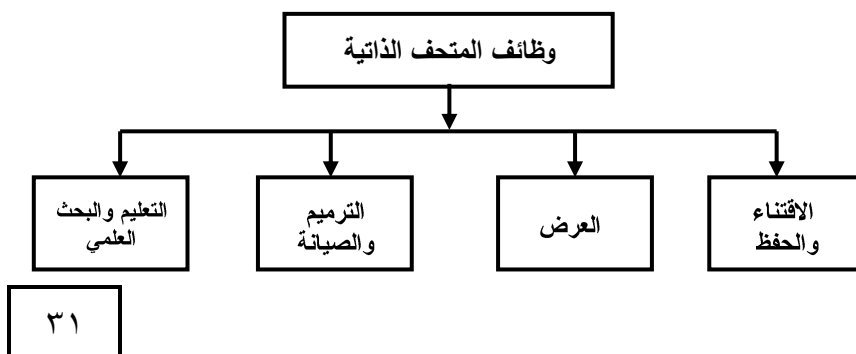
وظائف المتحف موجهة للمجتمع



ثانياً: الوظائف الذاتية للمتحف ويمكن توضيحها من خلال الشكل التالي:

شكل رقم (٢)

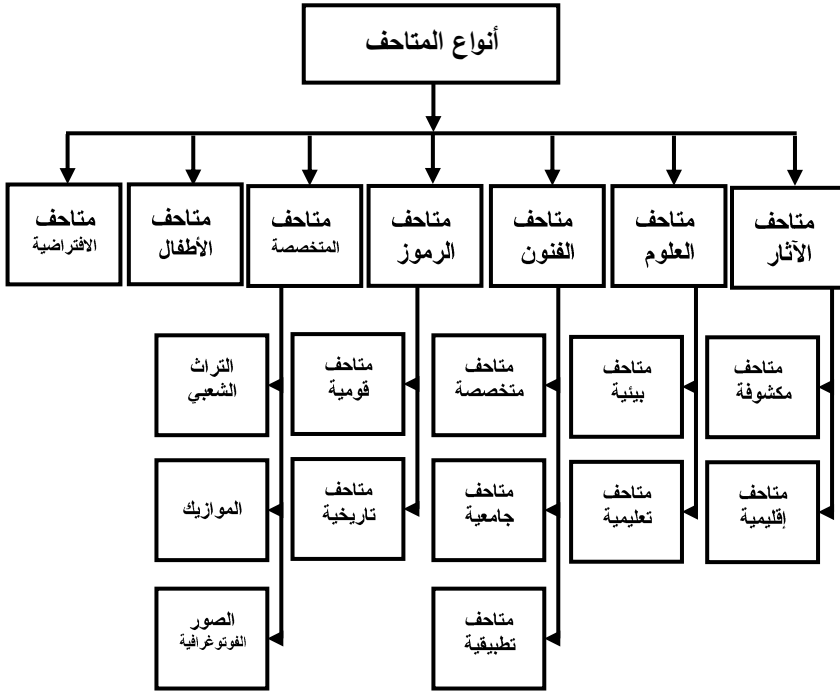
الوظائف الذاتية للمتحف



وللمتاحف أنواع عديدة ومن خلال الإطلاع على عدد من المراجع منها محمد عبد القادر وسمية حسن محمد (دت:٣٤)، محمد أحمد سراج (١٩٩٩:٣١)، رفعت موسى محمد (٢٠٠٢:٢١)، عبد الرحمن إبراهيم الشاعر (٢٠٠٨:٧)، سامية موسى، أمل خلف (٢٠٠٨:٦٣)، غادة محمد الصياد (٢٠٠٩:٥٧) تم إجمالها في الشكل التالي:

شكل رقم (٣)

أنواع المتاحف



وتجدر الإشارة هنا بشيء من التفصيل إلى متحف الطفل حيث أشارت فاتن عبد اللطيف و محمد السيد حلاوة (٢٠٠٣:٤٦) إلى أن الأطفال في هذه المتاحف مسموح لهم بأكبر قدر من الحرية في استخدام الإمكانيات الموجودة في المتحف وهنا يتم زرع الإحساس فيهم بأنهم

على قدر كاف من النضوج بحيث لا يسيئوا استخدام المزايا التي من حق الآخرين أيضا الانتفاع بها ويمكن تنمية هذا السلوك لديهم عن طريق تحمل المسؤولية وروح المشاركة.

ونكرت وفاء الصديق (١٩٩٦:٩٦) وماجدة الحنفي (٢٠٠٣: ٧٨) ان هذه المتاحف يطلق عليها مسميات أخرى مثل " الزائر المستكشف " أو " المكتشف الصغير " أو " قاعة المغامرات " أو " مركز الفن "..... الخ. وهذه النوعية من متاحف الطفل تهدف إلى استخدام أساليب التعلم بالمشاركة وتفتح أمام الأطفال فرصة المشاركة في تصميم التجارب العلمية التي يقدمها المتحف عن معروضاته وهذا يعد الأسلوب الأمثل في تعلم الأطفال.

ولمتحف الطفل مجموعة من الخصائص تميزه عن المتاحف الأخرى حيث اجمع كلا من، Jane R.، عبلة حنفي (٢٠٠٢: ١٨٥)، (1992) Inezs.Wolins & others، (1996) Glaser and others Simon J.Knell&others(2007)

أن متحف الطفل يتميز عن غيره من المتاحف في:

- متاحف الأطفال مصمم أصلا للأطفال وبالتالي فهم المجموعة الوحيدة المستهدفة فتكون اللوحات الإرشادية والإيضاحية مكتوبة بخط واضح يستطيع الطفل قراءته بسهولة.
- يتناسب أسلوب العرض مع رؤية زائريه من الأطفال ويتلائم مع مستواهم الفكري ولا يعنى هذا سداجة طرق العرض وكذلك اختيار القطع يتم على أساس مدى أهميتها لهم.
- يسمى متحف الطفل "بمتحف التماس" حيث يستطيع الأطفال فيه التعلم ليس فقط عن طريق الرؤية بل أيضا عن طريق اللمس وأكثر

من ذلك عن طريق استخدام الأشياء ذاتها والتفاعل المباشر مع تلك النماذج فأهم ما يطالعنا في هذه المتاحف هو اختفاء لافتة ممنوع اللمس بل يجد الطفل بدلا منها دعوه صريحة إلى تناول المعروضات وتفحصها.

- يسمح للأطفال بأكبر قدر من الحرية في استخدام الأدوات والمواد حيث يتم بث الإحساس فيهم بأنهم على قدر كاف من النضوج بحيث لا يسيئوا استخدام المزايا التي من حق الآخرين أيضا الانتفاع بها ويتم تنمية هذا السلوك عن طريق تحمل المسؤولية وبث روح المشاركة والتعاون.
- ينبثق متحف الأطفال من اهتمامات الأطفال وحاجاتهم ومن عاداتهم في الملاحظة والتعلم ثم يقوم بناء على ذلك بوضع برنامجهم ومعارضه وأنشطته التي تتمثل في موضوعات الحيوانات والطيور والحشرات والكائنات المائية والزواحف والنباتات ووسائل الانتقال والألعاب وتطورها وشكل الإنسان في البيئات المختلفة و....
- تتميز معروضات متحف الأطفال بقله عددها مقارنة بمتاحف الكبار وتنظم معروضاتها ببساطة ويراعى فيها عدم التكديس لإتاحة حرية الحركة والاستكشاف للأطفال كما تراعى عرض موضوعات محددة مرتبطة حتى لا يتشتت انتباه الأطفال وتركيزهم وكذلك بوضوح معالمها وتفصيلها المجسمة وألوانها الزاهية وأحجامها المناسبة للأطفال.
- أن ما يميز متحف الأطفال عن سواه هو وجود الأشياء ثلاثية الأبعاد وهذه المعروضات من الأفضل أن تكون أصلية.

• المتاحف التقليدية مهمتها عرض وتوصيل المعلومة فيما يتعلق بالماضي أما اهتمام متحف الأطفال فينطلق من الحاضر أي من البيئة المألوفة والمحيطة بالطفل.

كما ذكرت كاميليا أمين (٢٠٠٣:٦١٤) أنه بالرغم من هذه الفروق إلا أن هناك علاقة وثيقة تربط المتحف بالمدرسة وهو ما حددته رابطة المتاحف الألمانية:

• توصيل مفاهيم الملاحظة والمعرفة الممكنة من المتحف إلى المتعلمين من خلال حصص أو جولات إرشادية أى تقديم حصص بالوسائل المتحفية.

• تقديم المعلومة والتوجيه أو المشورة بما يستهدف التعاون بين المتاحف والمدارس والمؤسسات الأخرى.

• تكوين مجموعات عمل مشتركة بين المتحف والمدرسة.

• تعليم التربية المتحفية لكل هيئة التدريس.

وذكرت غادة محمد الصياد (٢٠٠٩: ٦٩) أن هناك العديد من العوامل المؤثرة فى تصميم المتحف وهى الجمهور (الأطفال) وفى هذا الصدد يذكر كلا من رفعت موسى محمد (٢٠٠٢: ١٤٦)، عبد الفتاح مصطفى غنيمه (١٩٩٤: ١) أن فترة الطفولة من أهم الفترات فى تكوين شخصية الطفل، فطفل هذه المرحلة يملك أهم مقومات التفكير الإبداعي ولديه القدرة للتعامل مع كافة الأنشطة التى يمارسها بفطرته وحبه للفضول لذلك اتجهت الوسائل المعاصرة لنقل المعرفة إلى الأطفال فى مراحلهم العمرية الصغيرة عن طريق التعلم الاستكشافى أى توفير فرص التعلم الذاتى وإتاحة الوقت الكافى لاستكشاف إمكانياته فى التحصيل والوصول إلى النتائج من خلال الممارسة والاستنتاج لذلك وهذا ما تقدمه

متاحف الأطفال من خلال أنشطتها، وطبيعة المعروضات حيث أكدت كلا من سامية موسى وأمل خلف (٢٠٠٨: ١١٣-١١٤)، وفاء الصديق (١٩٩٦: ٩٦) على أن ليس هناك جدوى من عرض المعروضات داخل خزانات كما هو الحال في متاحف الكبار فيقوم فكره متحف الطفل على التعلم من خلال استخدام الحواس. لذلك تكون المعروضات قابله للتحرير وإعادة البناء والترتيب فالأطفال مسموح لهم بأكثر قدر من الحرية في استخدام المعروضات الموجودة بالمتحف وتتميز معروضات متحف الأطفال بقله عددها مقارنة بمتاحف الكبار وتنظم معروضاتها ببساطة ويراعى فيها عدم التكديس لإتاحة حرية الحركة والاستكشاف للأطفال كما تراعى عرض موضوعات محددة مرتبطة حتى لا يتشتت انتباه الأطفال وتركيزهم كما تتميز بوضوح معالمها وتفصيلها المجسمة وألوانها الزاهية وأحجامها المناسبة للأطفال وهذا ما راعته الباحثة عند أعداد المتحف.

كما أشار آدامز فيليب (١٩٩٣: ١٢٧) إلى انه منذ سنوات مضت كانت مسئولية موظفي المتاحف محصورة في الاقتناء والحفظ والبحث وبعض العرض ولكن في العصر الحديث أصبح لخفائهم مسئولية أوسع بكثير تتمثل في كيفية ترجمة معاني معروضاتهم وكيفية توصيل قيمتها إلى الجمهور العادي.

وفي هذا الصدد ذكر هيلموت دالر (١٩٩٦: ٣٥) أنه في كثير من الأحيان نجد ان زائر المتحف سواء كان صغيرا أو بالغا يقف أمام بعض نماذج العرض قديمة كانت أو حديثة عاجزا عن أن يفهمها بشكل حقيقي أو أن يتمكن من ترتيبها أو ربطها تاريخيا بأى صورة من الصور.

ولقد أكد (Tony Bennett 1995) سامية موسى، أمل خلف (٢٠٠٨: ١٦١) على أهمية التربية المتحفية حيث أصبحت ضرورة ملحة في تربية الأطفال منذ الصغر وتنمية انتمائهم فمن خلالها يتعلم الأطفال المعارف، الحقائق، المهارات من مشاهدتهم للمعروضات الفنية واستكشاف النماذج والأدوات باستخدام حواسهم في فهم الأفكار التي تعبر عنها وفي كل الأحوال فالعبرة في عملية التربية المتحفية تكون بفهم نفسية وعقلية الطفل حسب سنه ومدرسته وبيئته حتى تحقق الهدف الأساسي لها وهو جذب انتباه المشاهدين وتثقيفهم، وقد ذكرت منى عبد السلام السيد (٢٠٠٥: ٧٠) عدة نقاط أساسية وهي:

• تقوية الجهود على الملاحظة التثقيفية من خلال الجولات الإرشادية في المتحف.

• تقديم المشورة المتحفية إلى المؤسسات التعليمية الأخرى.

• الاستفادة من المقترحات التربوية التي يتقدم بها الزوار نحو شكل المتحف وبرامجه التربوية.

ويخطئ البعض ويظن أن التربية المتحفية تقتصر على الرحلات الميدانية للمتحف. فقد أكدت فاتن عبد اللطيف (٢٠٠٢: ٥) أن التربية المتحفية أوسع من ذلك فهي تعتبر عملية تعليم مبنية على الاستقصاء الذي يقوم به المتعلم مستعينا بذلك بالمجموعات التي يقنتيها المتحف.

ويظهر التربية المتحفية ظهر ما يسمى بالأنشطة المتحفية وفي هذا الصدد أكد كلا من فاتن عبد اللطيف ومحمد حلاوة (٢٠٠٣: ٨٩) على أن نجاح برنامج التربية المتحفية يرتكز على مدى اتصال هذا

البرنامج بموضوع المتحف وكذلك ابتكار أنشطة متحفية بصورة متجددة وعمل خطة للأنشطة المتحفية.

وكذلك أشارت دينا صلاح (٢٠٠٧: ٢٣) إلى أن درجة فاعلية المتاحف أصبحت تقاس بناء على الأنشطة المقدمة داخل أروقتها.

وعرفتها سولاف الحمراوى (٢٠١٠: ٥٤) على أنها الأنشطة الهادفة إلى تحقيق النمو المتكامل للطفل وإكسابه بعض المفاهيم العلمية (المفاهيم الفيزيائية ومفاهيم الأرض والفضاء، وتتم داخل المتحف وخارجه، ويمارس الأطفال تلك الأنشطة فى نهاية الزيارة ومن أمثلتها ورش عمل الأطفال والمشاريع الفنية واليدوية والمسرح المتحفى والقصص والدراما والألعاب العقلية والحركية والمسابقات وبرامج النقاش والتجارب العملية وعروض الفيديو.

وفى هذا الصدد ذكرت منى عبد السلام (٢٠٠٥: ٧٠) أن الهدف الأساسى للأنشطة المتحفية هو جذب انتباه المشاهدين وتنقيفهم عن طريق تقوية الجهود على الملاحظة التنقيفية من خلال الجولات الإرشادية فى المتحف، تقديم المشورة المتحفية إلى المؤسسات التعليمية الأخرى، الاستفادة من المقترحات التربوية التى يتقدم بها الزوار نحو شكل المتحف وبرامجه التربوية.

وقد ذكر كل من Sabra Price and George E.Hein(1991)

وفاتن عبد اللطيف ومحمد حلاوة (٢٠٠٣: ١١٢-١١٣) أمثلة للأنشطة المتحفية مثل ورش عمل للأطفال، ورش عمل للأسر كلها ويشترك فيها الأطفال مع الأهل، صور ومطبوعات تعرض على الأطفال أو يقوم الأطفال بتصويرها وإعدادها بأنفسهم، برامج تدريب على التصوير

الفوتوغرافي للتوثيق، مهرجانات الفنون الشعبية أو البيئية، برامج تدريب للرواية الشفهية التي يمكن أن تصاحب عرض متحفى، محاضرات وحلقات نقاش للمتخصصين، مسابقات على هامش معارض مؤقتة، عرض متحفى على هامش احتفال أو مهرجان بالمجتمع المحلى، برامج نقاش ومحاضرات، ولقاءات بين هواة تجميع واقتناء المجموعات، برامج موسيقية مسجلة، حدث الأسبوع أو الشهر مع التركيز على المجموعة المتحفية المعروضة أو عند اقتناء مجموعة جديدة أو اقتراض مجموعة من متحف آخر، عروض سينمائية أو عروض فيديو برامج عمل ميدانية منظمة.

وأكد محمد النوبى (٢٠١٠: ١) على أهمية الوالدين الكبرى في حياة الطفل حيث يعتبر الوالدان حجر الزاوية في عمليه التنشئة الاجتماعية من حيث كونهما أنموذجا يتعلم من خلاله الأبناء ويتأثرون بهم ويؤثر فيهم.

وذكرت حنان أبو المعارف (٢٠٠٦: ٤٨) وإيفال عيسى (٢٠٠٥: ٤٩) أن الدراسات والبحوث التي تصدت لموضوع الوالدين اتجهت في عده اتجاهات أهمها محاولة وضع مناهج وبرامج تربية تعتمد على مشاركة الأسرة في المؤسسات التعليمية حيث يجب أن يعكس المنهج خلفيات واتجاهات واهتمامات الأطفال وأحد المصادر الممتازة عند تخطيط المنهج هما الوالدان حيث أن خبره ومدخل الوالدان يمكن أن يعزز برنامج الطفولة المبكرة، حيث يمكنهم أن يقدموا معلومات عن بعض العادات الدينية والثقافية أو السلالة الخاصة بالعائلة ويمكن أن يزورا حجرة الدراسة للمشاركة في المعلومات المهنية وكذلك يستطيع الوالدين تقديم الاقتراحات والأفكار الملائم وضعها في البرنامج.

كما ذكرت Margy Whalley (٢٠٠٤: ١٣) و Carol Gestwicki (٢٠٠٧: ١٧٨) أن فى بداية الحوار مع الأباء عن اشتراكهم فى تعليم أولادهم كان المطلوب من الأباء فى هذه الفترة مساندتهم وتشجيعهم على الحفاظ على معدل لعب الأطفال وتطورهم فى المنزل.

ونظراً لأهمية إشراك الوالدين فى تعليم الطفل أصدرت وزارة التربية والتعليم (مشروع تحسين التعليم فى مرحلة الطفولة المبكرة) قائمة إرشادية للمشاركة المجتمعية فى رياض الأطفال (٢٠٠٦-٢٠٠٧: ٣) تضم ثلاث مجالات أساسية لمعايير المشاركة المجتمعية بالروضة وهى مشاركة الوالدين، الدعم التربوى لأسرة الطفل والتواصل مع المجتمع المحلى.

كما ذكرت (الفت عبد الله إبراهيم (٢٠٠٦: ٦٧) أن Janice J حدد مجموعة من الطرق التى تفعل المشاركة الوالديه وهى حضور الآباء بعض فقرات برنامج الروضة، حضور اجتماع فريق العمل فى حجرة التعلم للمساعدة فى التخطيط من أجل أطفالهم، التطوع كمساعدة للمعلم، تلقى تدريب فى الجوانب التربوية، المشاركة والمساعدة فى رحلة، حضور برنامج الروضة كمشارك بقص قصة أو غناء أغنية مع الأطفال، إعداد تجهيزات وخامات وأدوات للبرنامج، تصميم مادة علمية من ثقافة ولى الأمر أو لغته للبرنامج " قصص - أغانى - رقصات - أطعمة - كلمات أو أمثال أو مفردات لأشياء معينة ومفاهيم معينة، زيارة حجرة التعلم كمساعد من المجتمع أو لإظهار مهنة أو حرفة، أن يكون ولى الأمر عضو فى أحد هيئات اتخاذ القرار، لعب دور تدريسى فى التغذية أو

الطهى أو أى موضوع فى ورش العمل التى تقع تحت رعاية البرنامج الأساسى للروضة.

ونظرا لأهمية الكبرى لإشراك الوالدين فى التعليم قامت الفكرة الأساسية لهذا البحث على إشراك أولياء أمور أطفال العينة التجريبية (٥-٦ سنوات) فى الأنشطة المتحفية المختلفة والمقدمة فى البرنامج المقترح لتنمية الوعى المهنى لديهم حيث تم عقد اجتماع لأولياء أمور أطفال العينة التجريبية فى بداية الأمر وتم شرح لهم الغرض من البحث ومدى أهميته لهم ولأطفالهم مناقشة الدور المطلوب منهم وكيفية الاستفادة منهم لتحقيق الغرض من البرنامج المقترح (سواء بتقديم مهنتهم أو المساعدة فى تقديم مهنة أخرى) ولقد وجد رغبة قوية من أولياء الأمور للاشتراك فى البرنامج وتمت الاستفادة من الاقتراحات التى قدموها أولياء الأمور عند تطبيق البرنامج.

وهناك العديد من الفوائد للمشاركة الوالدية فى التعليم ويمكن تقسيمها لفوائد تعود على الطفل وفوائد تعود على أولياء الأمور، فبالنسبة للأطفال تتحقق الاستمرارية فى خبرات الأطفال والبناء على ما تعلموه فى المنزل، التعاون والمشاركة يعمقان من فهم كل طرف لاحتياجات الطفل وأسلوبه فى التعلم واهتماماته وقدراته مما يؤدى إلى فرص أفضل للنمو والتعلم و هناك مجالات ظهر فيها بوضوح فائدة التكامل والتنسيق والاستمرارية فى خبرات الطفل منها استجابة الطفل للمتطلبات المدرسية والقدرات اللغوية المتقدمة والقدرة على حل المشكلات مع أداء افضل فى مجال النمو المعرفى والجسمى والحركى والجوانب العاطفية والاجتماعية واحترام النظام، أما بالنسبة لأولياء الأمور تشجيع أولياء الأمور على التفاعل مع أطفالهم فى اللعب والعمل والاستمتاع بذلك، استخدام أساليب

أكثر مرونة فى تنشئة الأطفال والابتعاد عن أساليب الإكراه، مساعدة أولياء الأمور على اتخاذ قرارات تربوية مناسبة، تعد تجربة المشاركة دافعا لبعض أولياء الأمور للالتحاق بدراسات حول تربية الطفل.

أما الوعى المهنى فقد عرف أمام شكرى (٢٠٠٨: ١٤١) الوعى بأنه لم يعد مجرد معارف واتجاهات يعبر عنها الإنسان وإنما علاقة بين الإنسان والوسط الاجتماعى المحيط به وتعبر هذه العلاقة عن الظروف التى يعيش فيها الإنسان وتحديد ملامح علاقاته الاجتماعية بما تتضمن من أساليب للإدراك وأشكال للفهم وأنماط للتقييم ثم تظهر أساليب ردود الفعل فى المواقف المختلفة.

وللوعى مستويات حيث حدد كلا من طارق محمد الصعيدى (٢٠٠٥: ٩١)، سلوى حسن (٢٠٠٧: ٦٦)، هشام سعد (٢٠٠٨: ٨٠) جوانب الوعى فى ثلاث جوانب هى الجانب المعرفى أو ما يسمى بالمستوى النظرى وهو الأفكار والأيدلوجيات التى يتضمنها الوعى من قيم ثقافية واجتماعية ويتمثل فى المعلومات والمفاهيم والمعارف والتدريبات العملية الإعلامية التى يتلقاها الطفل داخل الروضة بحيث يعرف ما هو مرغوب ومطلوب معرفته، والجانب الإدراكى وهو المستوى الذى يستشعر فيه الطفل مشاعر الحب والتقبل نحو المعرفة الإعلامية المطلوبة " ويتعلق هذا المستوى بالقيم والاتجاهات " ويتمثل فى القدرة على استشعار النقد والتحليل والفهم الجيد للرسالة الإعلامية داخل الروضة أو فى وسائل الإعلام العامة وحب المعرفة، والجانب السلوكى ويكون الفرد فى هذا المستوى قادرا على المشاركة والقيام بدوره بفاعلية فى المجتمع. وتتضمن هذه الممارسة عمليتين أولهما: المشاركة بالقول

وهي مجموعة من التعبيرات اللفظية التي تنقل الإدراك من مستوى الفهم إلى مستوى التعامل مع الموقف دون التأثير فيه، ثانيهما: الممارسة والمشاركة الفعلية وهي تعكس إيجابية الطفل وفاعليته في تعامله مع المواقف المختلفة والتأثير فيها.

كان لابد أن تتغير النظرة للتعليم وإعادة صياغة مناهجه وهنا ظهرت حاجتنا إلى وجود ما يسمى بمناهج التربية المهنية.

وقد أكدت مريم السيد (٢٠٠٩: ٥٩) أن تعريفات التربية المهنية تختلف باختلاف نظرة المجتمعات والفلسفات المختلفة للمفهوم الشمولي للتربية، كما حددت المستويات العامة في مجال التربية المهنية في أربع مستويات أساسية تتدرج بتدرج العمر وهي نشر الوعي مرحلة الروضة من ٤ إلى ٥ سنوات، التهيئة من ٥ إلى ٨ سنوات، الإستكشاف من ٩ إلى ١٠ سنوات و لإعداد من ١١ إلى ١٤ سنوات وسنتناول بالتفصيل مرحلة نشر الوعي والتهيئة حيث تتضمنان مرحلة الروضة موضوع البحث:

مرحلة نشر الوعي (الروضة- ٤ سنوات) Awareness:

يتم تشكيل الاتجاهات عند الأعلام في مرحلة الطفولة المبكرة ومن ضمن هذه الاتجاهات المهنية وتنتم التربية في هذا المستوى ببلورة الاتجاهات المهنية عند الأطفال وتكون التربية المهنية أساسه في هذا الطور حيث يترتب على المعلم أن ينظم معلومات مهنية العامة من أجل تنظيم اتجاهات الأطفال في هذه المجتمعية فيعطي الطفل معلومات ومفاهيم أساسية عن المهن والإنتاج والجهود الأزمة للمهن وأنواع المهن والفرق بين اللعب والعمل..... الخ وهذه المفاهيم تكون المستوى الرئيسي

في مرحلة نشر الوعي المهني عند المتعلمين، وتتم التربية المهنية هنا من خلال اللعب الجماعي الحر، ويستطيع الطفل التخيل خلال لعبة، ويكثر من أسئلته وفي هذه المرحلة يتحقق النمو الشامل لحواس الطفل وقدراته ومهاراته وميوله، وينحصر دور المسؤولين عن رياض الأطفال في إعداد المواقف التربوية التي تثري خبرات الطفل وحببه للاستكشاف وهذا ما تم القيام به أثناء تطبيق البرنامج المقترح حيث تم التركيز على استخدام حواس الطفل في التعرف على المفاهيم المتضمنة بالبرنامج كذلك فرص للتعلم الذاتي والجماعي والتعلم بالتجريب والاستكشاف وغيرها من الطرق التي تدعم الدور الإيجابي للطفل ولقد أكدت مريم السيد على ضرورة التركيز على تنمية العديد من المهارات لدى الطفل كالخبرات اللغوية من تعبير وإصغاء وسمع ونطق وسرد تسلسل أحداث القصة، والخبرات دينية من تهذيب وغرس قيم مناسبة وخبرة لديه، والخبرات عملية مثل تكوين اتجاهات واقعية منطقية لديه وعدم اعتقاده بالخرافات ووقاية نفسه من المخاطر، وخبرات عديدة تتضمن تنمية قدرته العددية ومفهوم الزمان والمكان والأشكال والأوزان عنده، وخبرات حركية مثل تقوية عضلاته والتآزر بينها، و خبرات حياتية، سلامة عامة وتوعية مرورية، صحة وتغذية.

مرحلة التهيئة (من ٥-٨ سنوات) Orientation:

وغالبا ما يكون هذا المستوى في نهايات المجتمعية الابتدائية وفي المراحل المتوسطة حيث يكون التركيز هنا على التهيئة المهنية ولابد من التركيز على المعلومات المهنية الأساسية.

- ونظراً لأهمية التربية المهنية للطفل قامت نايفة قطامي (٢٠٠٧):
- ١٤) بتنفيذ برنامج لتنمية التفكير المهني للأطفال وكان الهدف من البرنامج ما يلي:
- التعرف إلى التغيرات المتصلة بالنمو المهني نتيجة التطور التكنولوجي والاجتماعي.
 - التدريب على إعداد خطة عمل لتنفيذ النشاطات المتعلقة ببرنامج تطور التفكير المهني.
 - تنمية المهارات الضرورية المتصلة بتطور التفكير المهني للأطفال بدءاً بالصف الابتدائي الأول وحتى الصف الرابع.
 - استخدام القوانين الأساسية في تطبيق برنامج تطور التفكير المهني للأطفال.
 - ابتكار نشاطات والعباب تربية تنمي قدرة الطفل على اتخاذ قرار بصدد مهنة ما.
 - إثراء خبرات الطفل في استخدام حواسه والتعرف على أدوات معرفته.
 - تفعيل أدوات معرفية الطفل وتدريبها لزيادة كفاءتها الأدائية.

الإجراءات العملية للبحث:

منهج البحث:

يستخدم البحث الحالي المنهج التجريبي القائم على دراسة العلاقة بين المتغيرات ذات التصميم التجريبي للمجموعتين الضابطة والتجريبية.

عينة البحث:

أولاً: عينة الدراسة:

وتشمل: (العينة الاستطلاعية والعينة الأساسية)

أ- العينة الاستطلاعية:

تم اختيار عينة الدراسة الاستطلاعية عشوائياً بعدد (٢٠) طفلاً وطفلة من أطفال المستوى الثانى بروضة المركز التربوي للطفولة (وحدة ذات طابع خاص) التابعة لكلية رياض الأطفال جامعة الإسكندرية وذلك بهدف التحقق من صلاحية أدوات الدراسة وحساب مؤشراتهما السيكومترية من حيث معاملات الصدق والثبات.

ب- العينة الأساسية:

تم اختيار عينة الدراسة الأساسية بطريقة عمدية لأطفال المركز التربوي للطفولة التابع لكلية رياض الأطفال جامعة الإسكندرية، وتم اختيار تلك الروضة للأسباب الآتية:

• ترحيب إدارة الروضة بفكرة إنشاء المتحف، ووفرت حجرة خالية تسمح لإقامة المتحف وسمحت ببقائه طوال فترة تطبيق الجانب العملي من الدراسة.

• كما أن إمكانات الروضة المتاحة تساعد على تنفيذ البرنامج من توافر مكان لتجميع عينة الدراسة، وحديقة للعب.

ولقد بلغ عدد أطفال العينة (٤٠) طفل وطفلة، وتم تقسيمها إلى مجموعتين عشوائياً إحداها ضابطة وعددها (٢٠) منهم (١٠) ذكور و(١٠) إناث وطبق المحتوى النظري للبرنامج المقترح بالطريقة التقليدية

وبدون استخدام الأنشطة المتحفية عليها، والأخرى تجريبية وعددها (٢٠) طفل منهم (١٠) ذكور و(١٠) من الإناث، طُبِّق عليهم برنامج أنشطة متحفية لإكساب بعض المفاهيم المهنية لطفل الروضة وقياس تأثيره على تنمية الوعي المهني لديهم.

أدوات البحث:

مقياس الوعي المهني لطفل الروضة (٥-٦) سنوات: (إعداد: الباحثات)

• اختبار نكاه الأطفال. (إعداد/ إجلال سري)

• استمارة استطلاع رأى أولياء الأمور. (إعداد/ الباحثات)

• استطلاع رأى الأطفال حول أكثر المهن المحببة إليهم.

(عداد/ الباحثات)

• برنامج الوعي المهني لطفل الروضة من (٥-٦) سنوات.

(إعداد/ الباحثات)

مقياس الوعي المهني لطفل الروضة

تم اتباع عدة خطوات للوصول إلى تصميم مقياس الوعي المهني

لطفل الروضة من (٥-٦) سنوات وتتلخص تلك الخطوات فيما يلي:

• وصف المقياس.

• الهدف من المقياس.

• خطوات تصميم المقياس.

• تعليمات المقياس وطريقة تصحيحه.

• صدق وثبات المقياس.

• تطبيق المقياس.

وصف المقياس:

يشتمل المقياس على أثنى عشر مهنة أساسية وهي كما يلي:

- **المهنة الأولى:** مصمم الأزياء وتحتوى على (٨) عبارات من العبارة ١ حتى العبارة ٨ والهدف منها تعرف الطفل على مهنة مصمم الأزياء وأدواته.
- **المهنة الثانية:** الرسام وتحتوى على (٨) عبارات من العبارة ٩ حتى العبارة ١٦ والهدف منها تعرف الطفل على مهنة الرسام وأدواته.
- **المهنة الثالثة:** الأمن وتحتوى على (١٤) عبارات من العبارة ١٧ حتى العبارة ٣٠ والهدف منها تعرف الطفل على مهن الأمن المختلفة وأهمية كل مهنة.
- **المهنة الرابعة:** الطبيب البيطرى وتحتوى على (٨) عبارات من العبارة ٣١ حتى العبارة ٣٩ والهدف منها تعرف الطفل على مهنة الطبيب البيطرى ووظيفته وأدواته.
- **المهنة الخامسة:** الطباخ وتحتوى على (١٢) عبارات من العبارة ٤٠ حتى العبارة ٥١ والهدف منها تعرف الطفل على مهنة الطباخ وأدواته.
- **المهنة السادسة:** السباك وتحتوى على (٨) عبارات من العبارة ٥٢ حتى العبارة ٥٩ والهدف منها تعرف الطفل على مهنة السباك وأدواته.
- **المهنة السابعة:** الكهربائى وتحتوى على (٧) عبارات من العبارة ٦٠ حتى العبارة ٦٦ والهدف منها تعرف الطفل على مهنة الكهربائى وأدواته.

- **المهنة الثامنة:** المرشد السياحي وتحتوى على (٧) عبارات من العبارة ٦٧ حتى العبارة ٧٣ والهدف منها تعرف الطفل على مهنة المرشد السياحي وطبيعة مهنته.
- **المهنة التاسعة:** طبيب الأسنان وتحتوى على (٧) عبارات من العبارة ٧٤ حتى العبارة ٨٠ والهدف منها تعرف الطفل على مهنة طبيب الأسنان وأدواته.
- **المهنة العاشرة:** المهندس المعماري وتحتوى على (٧) عبارات من العبارة ٨١ حتى العبارة ٨٧ والهدف منها تعرف الطفل على مهنة المهندس المعماري وطبيعة مهنته.
- **المهنة الحادية عشر:** النجار وتحتوى على (٧) عبارات من العبارة ٨٨ حتى العبارة ٩٣ والهدف منها تعرف الطفل على مهنة النجار وأدواته.
- **المهنة الثانية عشر:** الصيدلي وتحتوى على (٧) عبارات من العبارة ٩٤ حتى العبارة ١٠٠ والهدف منها تعرف الطفل على مهنة الصيدلي ومهامه.

الهدف من المقياس:

قياس الوعي المهني لدى طفل الروضة من (٥ - ٦).

خطوات تصميم مقياس:

لتصميم المقياس تم الاطلاع على العديد من الكتب والمراجع والبحوث فى مجال المتحف والتربية المتحفية والوعي والتربية المهنية.

طريقة إعداد المقياس وصياغة عباراته:

المرحلة المبدئية في إعداد المقياس:

بعد أن تم الإطلاع على جوانب الوعي والتربية المهنية، ودراسات مرتبطة بالدراسة الحالية ولطفل الروضة من (٥-٦) سنوات تم التعبير عن ذلك بمجموعة من العبارات وعرض المهن الأساسية في صورتها المبدئية على السادة المحكمين لإبداء آرائهم فيها وفي مدى مناسبتها للمرحلة العمرية التي ستقدم لها ويتم التعبير عن استجابة كل محكم بوضع علامة (✓) أمام خانة مناسب أو غير مناسب.

وكذلك تم عرض المقياس بعد إضافة العبارات والصور في صورته المبدئية على السادة المحكمين لإبداء آرائهم واستجاباتهم في ضوء ما يلي:

- مناسبة العبارات لمرحلة الروضة (٥ - ٦) سنوات.
 - مناسبة الصور ووضوحها لمرحلة الروضة (٥ - ٦) سنوات.
 - مناسبة عدد العبارات لكل مهنة.
 - شمول المقياس لعناصر المهنة.
 - ما يروونه سيادتهم من حذف أو إضافة.
 - يتم التعبير عن استجابة كل محكم بكتابة الملاحظات أسفل كل عبارة.
- وكان نسبة الاتفاق ٨٣.٣٣ % وقامت الباحثة بعمل التعديلات اللازمة.

تعليمات المقياس وطريقة تصحيحه:

يُطلب من الطفل وضع علامة (✓) على الإجابة الصحيحة من بين ثلاثة اختيارات، علماً بأن المقياس يطبق بطريقة فردية، وفيه يحصل الطفل على درجة واحدة (١) إذا اختار الاختيار الصحيح، ويحصل على صفر (٠) عند اختيار الإجابة الخاطئة

طريقة تطبيق المقياس:

- نظراً لأن عينة البحث من أطفال الروضة من سن (٥ - ٦) سنوات، لذا رأت الباحثة اختيار أسلوب يناسب تلك الفئة العمرية من خلال:
- تطبيق المقياس باللغة الشفهية والاختيارات تكون مصورة (لعدم تمكن أطفال الروضة من القراءة).
 - تطبيق المقياس بطريقة فردية مع كل طفل على حده، حيث قامت الباحثة بتطبيق المقياس بنفسها.
- وقد تم حساب صدق الاختبار بطريقة لوش على عبارات الاختبار وبيوضها جدول (١).

جدول (١)

معاملات صدق مفردات الاختبار بطريقة لوش

رقم المفردة	معامل الصدق	رقم المفردة	معامل الصدق	رقم المفردة	معامل الصدق	رقم المفردة	معامل الصدق	رقم المفردة	معامل الصدق
١	٠.٨٥	٢٧	٠.٨٥	٥٤	٠.٨٥	٨١	٠.٨٥	١٠٨	٠.٨٥
٢	٠.٨٥	٢٨	٠.٨٥	٥٥	٠.٣٨	٨٢	٠.٨٥	١٠٩	٠.٨٥
٣	٠.٦٩	٢٩	١.٠	٥٦	٠.٢٣	٨٣	١.٠	١١٠	١.٠
٤	٠.٦٩	٣٠	١.٠	٥٧	٠.٨٥	٨٤	١.٠	١١١	١.٠
٥	٠.٦٩	٣١	٠.٦٩	٥٨	٠.٨٥	٨٥	٠.٨٥	١١٢	٠.٦٩
٦	٠.٥٣	٣٢	٠.٦٩	٥٩	١.٠	٨٦	١.٠	١١٣	٠.٦٩
٧	٠.٨٥	٣٣	٠.٨٥	٦٠	١.٠	٨٧	١.٠	١١٤	٠.٨٥
٨	٠.٣٨	٣٤	٠.٨٥	٦١	٠.٦٩	٨٨	٠.٨٥	١١٥	٠.٨٥

١.٠	١١٦	٠.٨٥	٨٩	٠.٨٥	٦٢	١.٠	٣٥	٠.٥٣	٩
١.٠	١١٧	١.٠	٩٠	٠.٨٥	٦٣	١.٠	٣٦	١.٠	١٠
٠.٨٥	١١٨	١.٠	٩١	١.٠	٦٤	٠.٦٩	٣٧	٠.٨٥	١١
٠.٨٥	١١٩	٠.٦٩	٩٢	١.٠	٦٥	٠.٨٥	٣٨	٠.٨٥	١٢
١.٠	١٢٠	٠.٦٩	٩٣	٠.٦٩	٦٦	٠.٨٥	٣٩	١.٠	١٣
١.٠	١٢١	٠.٨٥	٩٤	٠.٨٥	٦٧	١.٠	٤٠	١.٠	١٤
٠.٦٩	١٢٢	٠.٨٥	٩٥	٠.٨٥	٦٨	١.٠	٤١	٠.٦٩	١٥
٠.٨٥	١٢٣	٠.٥٣	٩٦	١.٠	٦٩	٠.٦٩	٤٢	٠.٦٩	١٦
٠.٨٥	١٢٤	١.٠	٩٧	١.٠	٧٠	٠.٦٩	٤٣	٠.٨٥	١٧
١.٠	١٢٥	٠.٨٥	٩٨	٠.٦٩	٧١	٠.٨٥	٤٤	١.٠	١٨
١.٠	١٢٦	٠.٨٥	٩٩	٠.٦٩	٧٢	٠.٨٥	٤٥	٠.٢٣	١٩
٠.٦٩	١٢٧	١.٠	١٠٠	٠.٨٥	٧٣	٠.٦٩	٤٦	٠.٨٥	٢٠
		١.٠	١٠١	٠.٨٥	٧٤	٠.٣٨	٤٧	٠.٨٥	٢١
		٠.٨٥	١٠٢	٠.٨٥	٧٥	٠.٨٥	٤٨	١.٠	٢١
		٠.٨٥	١٠٣	١.٠	٧٦	٠.٨٥	٤٩	١.٠	٢٢
		١.٠	١٠٤	١.٠	٧٧	١.٠	٥٠	٠.٨٥	٢٣
		١.٠	١٠٥	٠.٦٩	٧٨	١.٠	٥١	٠.٨٥	٢٤
		٠.٦٩	١٠٦	٠.٦٩	٧٩	٠.٦٩	٥٢	١.٠	٢٥
		٠.٦٩	١٠٧	٠.٨٥	٨٠	٠.٦٩	٥٣	١.٠	٢٦

يتضح من الجدول السابق أن مفردات اختبار المهني المصور لأطفال الروضة يتمتع بمعامل صدق مقبول (أكبر من ٠.٦٢) فيما عدا المفردات أرقام (٨، ٩، ١٩، ٤٧، ٥٥، ٥٦، ٩٦) فكانت قيم معاملات الصدق المحسوب أقل من الحد الأدنى لمعامل الصدق (٠.٦٢). سعد عبد الرحمن (٢٠٠٥)

جدول (٢)

معاملات السهولة والصعوبة

رقم المفردة	معامل السهولة	رقم المفردة	معامل السهولة	رقم المفردة	معامل السهولة	رقم المفردة	معامل السهولة	رقم المفردة	معامل السهولة
١	٠.٤٨	٢٧	٠.٥٢	٥٤		٨١	٠.٥٢	١٠٨	٠.٨٠
٢	٠.٦٤	٢٨	٠.٥٢	٥٥		٨٢	٠.٦٤	١٠٩	٠.١٦
٣	٠.٦٤	٢٩	٠.٦٤	٥٦		٨٣	٠.٨٠	١١٠	٠.٥٢
٤	٠.٦٨	٣٠	٠.٨٠	٥٧	٠.٤٨	٨٤	٠.٤٤	١١١	٠.٦٤
٥	٠.٤٨	٣١	٠.٥٢	٥٨	٠.٦٨	٨٥	٠.٤٨	١١٢	٠.٨٠
٦	٠.٦٨	٣٢	٠.٥٢	٥٩	٠.٤٤	٨٦	٠.٤٤	١١٣	٠.٤٤

٠.٥٢	١١٤	٠.٢٢	٨٧	٠.٩٤	٦٠	٠.٦٤	٣٣	٠.٨٠	٧
٠.٦٤	١١٥	٠.٥٠	٨٨	٠.٢٦	٦١	٠.٨٠	٣٤		٨
٠.٨٠	١١٦	٠.١٦	٨٩	٠.٤٤	٦٢	٠.٥٢	٣٥		٩
٠.٤٤	١١٧	٠.٥٠	٩٠	٠.٥٢	٦٣	٠.٥٢	٣٦	٠.٦٤	١٠
٠.٤٨	١١٨	٠.٥٤	٩١	٠.٦٤	٦٤	٠.٦٤	٣٧	٠.٢٨	١١
٠.٦٨	١١٩	٠.٦٨	٩٢	٠.٥٢	٦٥	٠.٨٠	٣٨	٠.٥٢	١٢
٠.٨٠	١٢٠	٠.٨٤	٩٣	٠.٦٤	٦٦	٠.٤٤	٣٩	٠.٥٢	١٣
٠.٨٠	١٢١	٠.٨٤	٩٤	٠.٨٠	٦٧	٠.٤٨	٤٠	٠.٥٢	١٤
٠.١٦	١٢٢	٠.٢٠	٩٥	٠.٤٤	٦٨	٠.٦٦	٤١	٠.٦٤	١٥
٠.٨٠	١٢٣		٩٦	٠.٤٨	٦٩	٠.٨٨	٤٢	٠.٨٠	١٦
٠.٥٢	١٢٤	٠.٦٨	٩٧	٠.٦٨	٧٠	٠.٨٠	٤٣	٠.٤٤	١٧
٠.٦٤	١٢٥	٠.٨٠	٩٨	٠.٤٨	٧١	٠.٨٤	٤٤	٠.٤٨	١٨
٠.٨٠	١٢٦	٠.٤٤	٩٩	٠.٩٤	٧٢	٠.٩٢	٤٥		١٩
٠.٥٢	١٢٧	٠.٤٤	١٠٠	٠.٤٨	٧٣	٠.٦٨	٤٦	٠.٢٤	٢٠
		٠.٦٨	١٠١	٠.١٨	٧٤		٤٧	٠.١٨	٢١
		٠.٦٨	١٠٢	٠.٥٢	٧٥	٠.٨٨	٤٨	٠.٦٢	٢١
		٠.١٨	١٠٣	٠.٦٤	٧٦	٠.٤٨	٤٩	٠.٤٨	٢٢
		٠.٤٨	١٠٤	٠.٨٠	٧٧	٠.٦٨	٥٠	٠.٦٢	٢٣
		٠.٤٨	١٠٥	٠.٤٤	٧٨	٠.٨٠	٥١	٠.٨٢	٢٤
		٠.٨٠	١٠٦	٠.٤٨	٧٩	٠.٤٨	٥٢	٠.٦٤	٢٥
		٠.٨٠	١٠٧	٠.٤٨	٨٠	٠.٩٦	٥٣	٠.٦٤	٢٦

يتضح من الجدول السابق أن العبارات أرقام (١١، ٢٠، ٢١، ٦١، ٨٧، ٨٩، ٩٥، ١٠٣، ١٠٩، ١٢٢) معاملات سهولة منخفضة مما يدل على صعوبة الأسئلة، كما يتضح أن العبارات أرقام (٤٢، ٤٥، ٤٨، ٥٣) معاملات سهولة مرتفعة عن (٠.٨٠) مما يدل على سهولة تلك العبارات وبالتالي تم حذفها.

معاملات الاتساق الداخلي: وهو معامل الارتباط بين درجة المفردة ودرجة المحور الذي تنتمي إليه المفردة

جدول (٣)

معاملات الثبات

السباك		الطباخ		الطبيب البيطري		الأمن		الرسام		مصمم الأزياء	
معامل الارتباط	رقم المفردة	معامل الارتباط	رقم المفردة	معامل الارتباط	رقم المفردة	معامل الارتباط	رقم المفردة	معامل الارتباط	رقم المفردة	معامل الارتباط	رقم المفردة
٠.٤٧٣	٥١	٠.٦٥٣	٣٩	٠.٥٦٤	٣١	٠.٦٢٣	١٧	٠.٥٢٥	٩	٠.٣٨٧	١
٠.٥٨٩	٥٢	٠.٥٣٤	٤٠	٠.٥٩٦	٣٢	٠.٣١٥	١٨	٠.٤١٥	١٠	٠.٣٨٩	٢
٠.٤٩٧	٥٣	٠.٦٢٤	٤١	٠.٤٩٦	٣٣	٠.٤٣٣	١٩	٠.٥٤٧	١١	٠.٦٢٠	٣
٠.٥٦٩	٥٤	٠.٥٧٦	٤٢	٠.٦٨٧	٣٤	٠.٦٢٢	٢٠	٠.٦٠٠	١٢	٠.٣٨٨	٤
٠.٤١٧	٥٥	٠.٦٩٤	٤٣	٠.٥٩٥	٣٥	٠.٥٩٤	٢١	٠.٦٢٨	١٣	٠.٤٤٩	٥
٠.٦٨٤	٥٦	٠.٥٨٤	٤٤	٠.٥٢٣	٣٦	٠.٦٠٣	٢٢	٠.٤٦٦	١٤	٠.٣٤٩	٦
٠.٦٩٥	٥٧	٠.٧١٥	٤٥	٠.٥٣٠	٣٧	٠.٤٧٦	٢٣	٠.٣١٣	١٥	٠.٤١٦	٧
٠.٧٢٦	٥٨	٠.٧٣٢	٤٦	٠.٥١٠	٣٨	٠.٦٥٨	٢٤	٠.٣٩٠	١٦	٠.٤٦٣	٨
		٠.٦٩٤	٤٧			٠.٦٢٧	٢٥				
		٠.٨١٥	٤٨			٠.٥٤٠	٢٦				
		٠.٦٧٤	٤٩			٠.٣٨٩	٢٧				
		٠.٧٥٢	٥٠			٠.٤٩٧	٢٨				
						٠.٥٦٩	٢٩				
						٠.٦٩٤	٣٠				
الصيدلي		التجار		المهندس المعماري		طبيب الأسنان		المرشد السياحي		الكهربائي	
معامل الارتباط	رقم المفردة	معامل الارتباط	رقم المفردة	معامل الارتباط	رقم المفردة	معامل الارتباط	رقم المفردة	معامل الارتباط	رقم المفردة	معامل الارتباط	رقم المفردة
٠.٥٦٩	٩٤	٠.٦٩٨	٨٧	٠.٤٦٣	٨٠	٠.٣٤٩	٧٣	٠.٥٦٧	٦٦	٠.٣٨٧	٥٩
٠.٤٦٣	٩٥	٠.٨١٤	٨٨	٠.٦٨٢	٨١	٠.٤١٦	٧٤	٠.٤١٧	٦٧	٠.٣٨٩	٦٠
٠.٧١٥	٩٦	٠.٧٥٢	٨٩	٠.٤٦٩	٨٢	٠.٤٦٣	٧٥	٠.٦٩٣	٦٨	٠.٣٤٩	٦١
٠.٤١٦	٩٧	٠.٧٢٦	٩٠	٠.٤٣٩	٨٣	٠.٣٨٩	٧٦	٠.٥٨٩	٦٩	٠.٤١٦	٦٢
٠.٤٤٣	٩٨	٠.٦٩٤	٩١	٠.٥٨٩	٨٤	٠.٤٩٦	٧٧	٠.٥٦٣	٧٠	٠.٤٦٣	٦٣
٠.٦٩٥	٩٩	٠.٧٣١	٩٢	٠.٥٦٣	٨٥	٠.٤٦٣	٧٨	٠.٥٨٧	٧١	٠.٣٨٢	٦٤
٠.٤٨٦	١٠٠	٠.٧٦١	٩٣	٠.٦٨٧	٨٦	٠.٥٨٢	٧٩	٠.٥١٣	٧٢	٠.٤٥٩	٦٥

يتضح من الجدول السابق أن قيم معاملات الارتباط بين درجة كل عبارة والدرجة الكلية للمقياس قيم دالة إحصائياً عند مستوى دلالة (٠.٠٥) مما يدل على الاتساق الداخلي بين درجة العبارة والدرجة الكلية للمقياس. كما تم حساب معاملات الارتباط بين درجة كل محور والدرجة الكلية للمقياس.

جدول (٤)

معاملات ثبات محاور المقياس

معامل الارتباط	المهنة	
٠.٧٥٣	مصمم الأزياء	١
٠.٧٨٩	الرسام	٢
٠.٧٣٨	الأمن	٣
٠.٧٤٥	الطبيب البيطري	٤
٠.٧٨٣	الطباخ	٥
٠.٧١١	السباك	٦
٠.٧٢٨	الكهربائي	٧
٠.٧٣١	المرشد السياحي	٨
٠.٧٠٩	طبيب الأسنان	٩
٠.٧٢٦	المهندس المعماري	١٠
٠.٧٤٤	التجار	١١
٠.٧٣٦	الصيدلي	١٢

معاملات الثبات بطريقة الفا لكرونباك:

جدول (٥)

معاملات الثبات بطريقة الفا لكرونباك لعبارات محاور المقياس

السباك		الطباخ		الطبيب البيطري		الأمن		الرسام		مصمم الأزياء	
معامل الثبات	رقم المفردة	معامل الثبات	رقم المفردة	معامل الثبات	رقم المفردة	معامل الثبات	رقم المفردة	معامل الثبات	رقم المفردة	معامل الثبات	رقم المفردة
٠.٧٦٦	٥١	٠.٧٧٦	٣٩	٠.٧٥٤	٣١	٠.٧٠٤	١٧	٠.٧٤٠	٩	٠.٧١٨	١
٠.٧٥٨	٥٢	٠.٧٥١	٤٠	٠.٧١٠	٣٢	٠.٧٣٧	١٨	٠.٧٤٥	١٠	٠.٧٧١	٢
٠.٧٦٩	٥٣	٠.٧٦١	٤١	٠.٧٢٨	٣٣	٠.٧٢٨	١٩	٠.٧٢٣	١١	٠.٧٦٦	٣

٠.٧٧٠	٥٤	٠.٧٦٦	٤٢	٠.٧٠٩	٣٤	٠.٧٠٩	٢٠	٠.٧٣٥	١٢	٠.٧٨٨	٤
٠.٧٧٤	٥٥	٠.٧٥٨	٤٣	٠.٧١٨	٣٥	٠.٧١٨	٢١	٠.٧٢٥	١٣	٠.٧٣٦	٥
٠.٧٨٨	٥٦	٠.٧٦٩	٤٤	٠.٧٧١	٣٦	٠.٧٧١	٢٢	٠.٧٦٨	١٤	٠.٧٤٦	٦
٠.٧٦٠	٥٧	٠.٧٧٠	٤٥	٠.٧٦٦	٣٧	٠.٧٦٦	٢٣	٠.٧٢٢	١٥	٠.٧٢٢	٧
٠.٧٨٧	٥٨	٠.٧٧٤	٤٦	٠.٨٠٦	٣٨	٠.٨٠٣	٢٤	٠.٦٧٦	١٦	٠.٧٧٥	٨
		٠.٧٨٨	٤٧			٠.٨١٧	٢٥				
		٠.٧٧٦	٤٨			٠.٨٠٤	٢٦				
		٠.٧٥١	٤٩			٠.٧٩٤	٢٧				
		٠.٧٦١	٥٠			٠.٨٠٥	٢٨				
						٠.٧٢٨	٢٩				
						٠.٧٠٩	٣٠				
الصيدلي		التجار		المهندس المعماري		طبيب الأسنان		المرشد السياحي		الكهربائي	
معامل	رقم	معامل	رقم	معامل	رقم	معامل	رقم	معامل	رقم	معامل	رقم
الثبات	المفردة	الثبات	المفردة	الثبات	المفردة	الثبات	المفردة	الثبات	المفردة	الثبات	المفردة
٠.٧١٨	٩٤	٠.٧٩١	٨٧	٠.٧٧٢	٨٠	٠.٧٢٨	٧٣	٠.٨٠٤	٦٦	٠.٧٤٢	٥٩
٠.٧٢٨	٩٥	٠.٧٧٤	٨٨	٠.٨٠٣	٨١	٠.٧٠٩	٧٤	٠.٧٩٤	٦٧	٠.٧٠٨	٦٠
٠.٧٠٩	٩٦	٠.٧٥٩	٨٩	٠.٧٩١	٨٢	٠.٧٢٨	٧٥	٠.٨٠٥	٦٨	٠.٦٩٧	٦١
٠.٧١٨	٩٧	٠.٧٧٢	٩٠	٠.٧٧٤	٨٣	٠.٧٠٩	٧٦	٠.٨٠٧	٦٩	٠.٦٧٦	٦٢
٠.٧٧١	٩٨	٠.٧٩٢	٩١	٠.٧٥٩	٨٤	٠.٧١٨	٧٧	٠.٨٠٥	٧٠	٠.٧٥٤	٦٣
٠.٧٦٦	٩٩	٠.٧٢٨	٩٢	٠.٧٧٢	٨٥	٠.٧٧١	٧٨	٠.٧٢٨	٧١	٠.٨٠٣	٦٤
٠.٧١٨	١٠٠	٠.٧٠٩	٩٣	٠.٨٠٣	٨٦	٠.٧٢٨	٧٩	٠.٧٠٩	٧٢	٠.٨١٧	٦٥

يتضح من جدول (٥) أن قيم معاملات ثبات عبارات كل محور على حدة أقل من أو تساوي معامل ثبات المحور الذي تنتمي إليه العبارة مما يدل على أن حذف أي عبارة يؤثر سلباً على المقياس والجدول التالي يوضح معاملات ثبات محاور المقياس، وقد بلغ معامل الثبات الكلي للمقياس (٠.٩٠٢) وهو معامل ثبات مرتفع.

جدول (٦)

معاملات ثبات محاور المقياس

م	المهنة	معامل الثبات
١	مصمم الأزياء	٠.٨٦٤
٢	الرسام	٠.٨٣٧
٣	الأمن	٠.٨٩١
٤	الطبيب البيطرى	٠.٨٦٤
٥	الطباخ	٠.٨٦١
٦	السباك	٠.٨٣٤
٧	الكهربائى	٠.٨٤٦
٨	المرشد السياحى	٠.٨٣٧
٩	طبيب الأسنان	٠.٨٥٤
١٠	المهندس المعمارى	٠.٨٦١
١١	التجار	٠.٨٩٩
١٢	الصيدلى	٠.٨٤٠

- اختبار الذكاء الأطفال: (إعداد/ إجلال سرى)

(أ) كراسة المقياس: يتكون المقياس من ٩٠ وحدة في جزئين: الجزء الأول "مصور" ويتكون من ٤٥ بطاقة كل واحدة منها منفصلة، ويضم ثلاث مجموعات كل منها ١٥ بطاقة، والجزء الثانى "لفظي"، ويتكون من ٤٥ جملة ويضم ثلاث مجموعات، كل منها ١٥ جملة، وكراسة المقياس خاصة بالفاحص ولا تكتب فيها إجابات.

(ب) ورقة الإجابة: وهى ورقة منفصلة، ويدون بها الاسم وباقي البيانات الخاصة بالطفل، وتسجل على هذه الورقة إجابات الطفل عن الجزء المصور في المكان المخصص لذلك حسب أرقام البطاقات وذلك بكتابة رقم الصورة (من اليمين إلى اليسار). وتسجل أيضاً إجابات الطفل عن الجزء اللفظي في المكان المخصص لذلك حسب أرقام الجمل وذلك

بكتابة الكلمات الناقصة، ويسجل بورقة الإجابة أيضاً "الدرجة" وهي مجموع درجتي الجزء المصور والجزء اللفظي معاً، ويدون بها أيضاً العمر العقلي حسب المعايير ثم تحسب نسبة الذكاء، ويدون بورقة الإجابة أية ملاحظات أخرى يراها الفاحص ويوقع بالاسم.

للتأكد من تجانس المجموعة التجريبية والمجموعة الضابطة في درجة الذكاء تم حساب دلالة الفروق باستخدام اختبار مأن ويتني لدلالة الفروق بين العينات المستقلة

جدول (٧)

متوسط ومجموع الرتب لدرجات الذكاء للمجموعة التجريبية والمجموعة الضابطة

المجموعة	العدد	متوسط الرتب	مجموع الرتب	قيمة مأن ويتني	قيمة ولكوكسون	Z	الدلالة	مستوى الدلالة
تجريبية	٢٠	١٧,١٣	٣٤٢,٥٠	١٣٢,٥٠	٣٤٢,٥٠	١,٨٤	٠,٠٧	غير دالة
ضابطة	٢٠	٢٣,٨٨	٤٧٧,٥٠					

قيمة Z الجدولية عند مستوى دلالة $(0.05) = 1.96$.

يتضح من جدول (٧) أن قيمة Z المحسوبة أقل من القيمة الجدولية عند مستوى دلالة (0.05) مما يدل على عدم وجود فرق دال إحصائياً بين درجة الذكاء لأطفال المجموعة التجريبية وأطفال المجموعة الضابطة، وبالتالي تجانس الذكاء لدى المجموعتين.

برنامج الأنشطة المتحفية لتنمية الوعي المهني لطفل الروضة

تم تقديم عدد من المهن المختلفة في البرنامج المقترح وذلك بناء على استطلاع رأي المحكمين واجتماع مع أولياء الأمور حتى يكونوا مشتركين في البرنامج في جميع مراحلها بداية من مرحلة البداية.

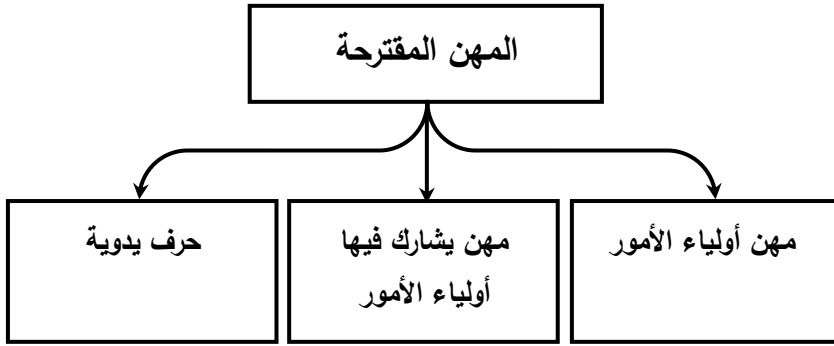
مشاركة أولياء الأمور في هذا البرنامج قائمة على معيارين:

- الإستفادة من مهارات أولياء الأمور.
- تقديم ولي الأمر لمهنته.

ولقد تم مراعاة وضع بعض الحرف اليدوية نظراً للنظرة الدونية التي ينظرها لها البعض.

شكل رقم (٤)

المهن المقترحة في البرنامج



وفيما يلي أهم الأنشطة المتحفية الموجودة في البرنامج المقترح:

- العروض المتحفية.
- الأنشطة العقلية.
- الأنشطة الحركية.
- الورش الفنية.
- الأنشطة الموسيقية.
- التجارب العلمية.
- الأنشطة القصصية.
- عروض الفيديو.

- الزيارات المتحفية (خارجية- استقطاب عناصر من الخارج).
- ونظراً أن متحف الطفل هو متحف التماس فقد تم تنفيذ عدد من المعروضات والوسائل التعليمية لاستخدامها في البرنامج ولقد تم مراعاة عدد من النقاط:
- أن تكون مناسبة لسن الأطفال.
- واضحة حتى لا يجد الطفل صعوبة في التعامل معها.
- ألوانها جذابة للطفل.
- مناسبة للهدف التعليمي المراد تحقيقه.
- يستطيع الطفل اختبارها عن طريق حواسه.
- يتوفر فيها عنصر الأمن والسلامة.
- التنوع في الوسائل سواء كانت "سمعية- بصرية- سمعية بصرية".
- أن يكون حجمها مناسب لعدد الأطفال.

ولقد تم التقييم من خلال:

- التقييم التكويني والذي يكون متمثل في الأنشطة التقييمية التي يقوم بها الأطفال عقب كل نشاط.
- التقييم النهائي والمتمثل في اختيار الوعي المهني المصور لطفل الروضة (٥ - ٦ سنوات).

نتائج البحث:

لقد تم الاعتماد علنا لضبط الإحصائي باستخدام (ANCOVA) حيث إنه لا يمكن ضبط بعض المتغيرات وتأثيرها على نتائج البحث، استناداً على ما ذكر فؤاد أبو حطب (١٩٩١) " أن بعض المتغيرات

التي لم تخضع للضبط والتحكم تلعب دوراً في التأثير في المتغير التابع في نتائج البحث، وقد يرجع هذا العجز عن الضبط أو التحكم إلى بعض الحدود العملية التي تفرض على الباحث. وهنا تنشأ الحاجة إلى نوع جديد من الضبط والتحكم هو ما يسمى بالضبط الإحصائي والذي يتطلب تعديل النتائج بحيث تستوعب آثار المتغيرات غير المضبوطة وهذا الدور الذي يلعبه تحليل التباين Analysis of Covariance، وفيه يتم الربط بين تحليل التباين وتحليل التباين.

وبناء عليه أستخدم تحليل التباين المصاحب (ANCOVA) وذلك لضبط تأثير هذه المتغيرات وتخفيض التباين في المشاهدات الذي يُعزى إلى الخطأ التجريبي.

وفكرة تحليل التباين المصاحب (ANCOVA) تقوم على إزالة ذلك الجزء من المشاهدات في المتغير التابع والذي يمكن التنبؤ به من المتغير المصاحب. بمعنى أن ضبط تأثير المتغير المصاحب بطريقة إحصائية خاصة تتلخص في دمج فكرة تحليل التباين مع فكرة الانحدار. وهكذا قررت الباحثات اختبار المتغير المصاحب على ضوء قوة العلاقة الارتباطية بين المتغير المصاحب والمتغير التابع. وأن معرفة درجة الارتباط بين المتغير المصاحب والمتغير التابع مهمة هنا فكلما زاد الارتباط بينها زاد التباين العائد إلى المتغير المصاحب، بالتالي كانت إجراءات (ANCOVA) أكثر فعالية في تقليل تباين الخطأ، حيث تزداد درجة دقة النتائج من استخدام تحليل التباين (ANCOVA).

جدول رقم (٨)

تجانس المجموعتين (التجريبية والضابطة في القياس القبلي)

الدالة	t	الانحراف المعياري	المتوسط الحسابي	الانحراف المعياري	المتوسط الحسابي	المهنة
غير دالة	٠.٠٩٢-	١.٦٩٤	٣.٦٥٠	١.٧٢٩	٣.٦٠٠	مصمم الأزياء
غير دالة	٠.١٢٥	١.١٢٩	٣.٣٠٠	١.٣٨٧	٣.٣٥٠	الرسام
غير دالة	٠.٤١٨	١.٨٨١	٥.٨٠٠	١.٩٠٥	٦.٠٥٠	الأمن
غير دالة	١.٣٠٩-	٠.٨٠١	٤.٣٠٠	٠.٨٨٧	٣.٩٥٠	الطبيب البيطري
غير دالة	١.١٠١-	٠.٨٨٩	٢.٥٠٠	٠.٨٣٤	٢.٢٠٠	الطباخ
غير دالة	٠.٩٣٢-	١.٢٠٩	٤.٢٥٠	١.١٦٥	٣.٩٠٠	السباك
غير دالة	٠.٩٦٩-	١.١١٨	٣.٢٥٠	١.١٦٥	٢.٩٠٠	الكهربائي
غير دالة	١.٠٥٥-	٠.٧٤٥	٣.٨٥٠	٠.٧٥٤	٣.٦٠٠	المرشد السياحي
غير دالة	٠.٩٩٢	٠.٧٦٨	٣.٢٠٠	٠.٨٢٦	٣.٤٥٠	طبيب الأسنان
غير دالة	٠.٨٥٩-	٠.٨٨٧	٣.٤٥٠	٠.٩٥١	٣.٢٠٠	المهندس المعماري
غير دالة	١.٢١٥-	٠.٨٨٩	٣.٥٠٠	٠.٩٣٣	٣.١٥٠	التجار
غير دالة	١.٣٥٢-	٠.٧٥٩	٣.٠٥٠	٠.٦٣٩	٢.٧٥٠	الصيدلي

نتائج الفرض الأول ومناقشتها:

ينص الفرض الأول على " لا توجد فروق دالة إحصائية بين متوسط درجات المجموعة التجريبية والمجموعة الضابطة وبين البنين والبنات في القياس البعدي لاختبار المفاهيم المهنية المصور لطفل الروضة".

وللتحقق من صحة الفرض قامت الباحثة باستخدام أسلوب تحليل التباين وذلك لضبط تأثير متغير النوع وتخفيض التباين في المشاهدات الذي يُعزى إلى الخطأ التجريبي ويوضحه جدول (٨).

جدول (٩)

تحليل التباين الثنائي (المجموعة × النوع) على درجات محاور مقياس المهنة في القياس البعدي

المهنة	مصدر التباين	مجموع المربعات	درجات الحرية	متوسط المربعات	قيمة "ف"	مستوى الدلالة	مربع ايتا الجزئي
١ مصمم الأزياء	المتغير المصاحب	٧.٢٦	١	٧.٢٦	١١.١٣	٠.٠١	٠.٢٤
	المجموعة	٢١.٦٧	١	٢١.٦٧	٣٣.٢١	٠.٠١	٠.٤٩
	النوع	٣.٢٧	١	٣.٢٧	٥.٠١	٠.٠٥	٠.١٣
	المجموعة×النوع	٠.٧٤	١	٠.٧٤	١.١٤	غير دالة	
	الخطأ	٢٢.٨٤	٣٥	٠.٦٥			
	الكلية	٥٥.٧٨	٤٠				
٢ الرسام	المتغير المصاحب	٧.٢٧	١	٧.٢٧	١٦.٠٧	٠.٠١	٠.٣١
	المجموعة	٣٦.٨٦	١	٣٦.٨٦	٨١.٤٨	٠.٠١	٠.٧٠
	النوع	١.٨٥	١	١.٨٥	٤.١٠	٠.٠٥	٠.١٠
	المجموعة×النوع	٠.٠٢	١	٠.٠٢	٠.٠٥	غير دالة	
	الخطأ	١٥.٨٣	٣٥	٠.٤٥			
	الكلية	٦١.٨٣	٤٠				
٣ الأمن	المتغير المصاحب	١١.٥٩	١	١١.٥٩	١١.٣٣	٠.٠١	٠.٢٤
	المجموعة	٣٣.٣٩	١	٣٣.٣٩	٣٢.٦٣	٠.٠١	٠.٤٨
	النوع	١٦.٢٩	١	١٦.٢٩	١٥.٩٢	٠.٠١	٠.٣١
	المجموعة×النوع	٤٢.٧٨	١	٤٢.٧٨	٤١.٨١	٠.٠١	٠.٥٤
	الخطأ	٣٥.٨١	٣٥	١.٠٢			
	الكلية	١٣٩.٨٦	٤٠				
٤ الطبيب البيطري	المتغير المصاحب	٨.٨٢	١	٨.٨٢	١١.١١	٠.٠١	٠.٢٤
	المجموعة	٣١.٠٠	١	٣١.٠٠	٣٩.٠٥	٠.٠١	٠.٥٣
	النوع	٠.٤٥	١	٠.٤٥	٠.٥٧	غير دالة	
	المجموعة×النوع	٠.٠١	١	٠.٠١	٠.٠١	غير دالة	
	الخطأ	٢٧.٧٨	٣٥	٠.٧٩			
	الكلية	٥٩.٢٥	٤٠				
٥ الطباخ	المتغير المصاحب	٠.٣٤	١	٠.٣٤	٠.٦١	غير دالة	٠.٠٢
	المجموعة	٨.٤٤	١	٨.٤٤	١٥.١٧	٠.٠١	٠.٣٠
	النوع	٥.٥٥	١	٥.٥٥	٩.٩٨	٠.٠١	٠.٢٢
	المجموعة×النوع	٠.٠٨	١	٠.٠٨	٠.١٤	غير دالة	
	الخطأ	١٩.٤٦	٣٥	٠.٥٦			
	الكلية	٣٣.٨٦	٤٠				

المهنة	مصدر التباين	مجموع المربعات	درجات الحرية	متوسط المربعات	قيمة "ف"	مستوى الدلالة	مربع ايتا الجزئي
٦	السباك	المتغير المصاحب	١	٢.٧٦	٦.٩٨	٠.٠١	٠.١٧
		المجموعة	١	١٢.٠٦	٣٠.٥٠	٠.٠١	٠.٤٧
		النوع	١	٩.٢٣	٢٣.٣٥	٠.٠١	٠.٤٠
		المجموعة×النوع	١	٣.٨٣	٩.٦٨	٠.٠١	٠.٢٢
		الخطأ	٣٥	١٣.٨٤	٠.٤٠		
		الكل	٤٠	٤١.٧٢			
٧	الكهربائي	المتغير المصاحب	١	٨.١٠	١٥.٠٧	٠.٠١	٠.٢٠
		المجموعة	١	١٠.٥٠	١٩.٥٥	٠.٠١	٠.٣٦
		النوع	١	٩.٥٠	١٧.٦٨	٠.٠١	٠.٣٤
		المجموعة×النوع	١	٠.٩٢	١.٧٢	غير دالة	
		الخطأ	٣٥	١٨.٨٠	٠.٥٤		
		الكل	٤٠	٤٧.٨٢			
٨	المرشد السياحي	المتغير المصاحب	١	٥.٤٦	١٢.٩٨	٠.٠١	٠.٢٧
		المجموعة	١	٢٩.١٦	٦٩.٢٧	٠.٠١	٠.٦٦
		النوع	١	٠.٣٤	٠.٨١	غير دالة	
		المجموعة×النوع	١	٠.١٦	٠.٣٨	غير دالة	
		الخطأ	٣٥	١٤.٧٤	٠.٤٢		
		الكل	٤٠	٤٩.٨٧			
٩	طبيب الأسنان	المتغير المصاحب	١	٧.٩٦	١١.٤٤	٠.٠١	
		المجموعة	١	٣١.٦٣	٤٥.٤٨	٠.٠١	٠.٥٧
		النوع	١	١.١٢	١.٦١	غير دالة	
		المجموعة×النوع	١	٠.٧٨	١.١٢	غير دالة	
		الخطأ	٣٥	٢٤.٣٤	٠.٧٠		
		الكل	٤٠	٦٥.٨٣			
١٠	المهندس المعماري	المتغير المصاحب	١	٥.٢٠	٨.٣٥	٠.٠١	
		المجموعة	١	٣٥.٤٦	٥٦.٩٣	٠.٠١	٠.٦٢
		النوع	١	٠.٨٧	١.٤٠	غير دالة	
		المجموعة×النوع	١	١.٠٣	١.٦٥	غير دالة	
		الخطأ	٣٥	٢١.٨٠	٠.٦٢		
		الكل	٤٠	٦٤.٣٦			
١١	التجار	المتغير المصاحب	١	٦.٩٣	٩.٩٢	٠.٠١	
		المجموعة	١	١٨.٠١	٢٥.٧٦	٠.٠١	٠.٤٢
		النوع	١	٤.٣٥	٦.٢٢	٠.٠٥	٠.١٥
		المجموعة×النوع	١	٢.٢٦	٣.٢٤	غير دالة	
		الخطأ	٣٥	٢٤.٤٧	٠.٧٠		
		الكل	٤٠	٥٦.٠٢			

مربع ايتا الجزئي	مستوى الدلالة	قيمة "ف"	متوسط المربعات	درجات الحرية	مجموع المربعات	مصدر التباين	المهنة
	٠.١٣	٢.٤٧	١.٧٠	١	١.٧٠	المتغير المصاحب	١٢ الصيدلي
	٠.٥٩	٤٩.٥٢	٣٤.١٠	١	٣٤.١٠	المجموعة	
	غير دالة	٠.٥٩	٠.٤١	١	٠.٤١	النوع	
	غير دالة	١.٣١	٠.٩٠	١	٠.٩٠	المجموعة×النوع	
			٠.٦٩	٣٥	٢٤.١٠	الخطأ	
				٤٠	٦١.٢١	الكلية	

قيمة "ف" الجدولية عند مستوى دلالة درجات حرية (٣٨) ومستوى دلالة (٠.٠١) = ٠.٧٠٣٥٣.

قيمة "ف" الجدولية عند مستوى دلالة درجات حرية (٣٨) ومستوى دلالة (٠.٠٥) = ٤.٠٠٨٠٠.

بينت نتيجة تحليل التباين المشترك لنتائج القياس البعدي بعد استبعاد الفروق في الاختبار القبلي بين المجموعتين الضابطة والتجريبية وجود فرق ذي دلالة إحصائية عند مستوى الدلالة (٠.٠٥) بين المجموعتين الضابطة والتجريبية في درجات الأطفال حيث كانت قيم "ف" أكبر من القيمة الحرجة للفرق بين متوسطي (F)، عند درجات حرية (٣٨) وقد بينت المتوسطات الحسابية المعدلة في الجدول (١٠) أن هذه الفروق كانت لصالح المجموعة التجريبية؛ وهذا يشير إلى أثر البرنامج في رفع مستوى الأداء في الأنشطة المهنية حيث أن مستوى الأطفال الذين تعرضوا للبرنامج أرتفع مستوى أدائهم عن الأطفال الذين لم يتعرضوا للبرنامج.

جدول (١٠)

تحليل التباين الثنائي لمهنة مصمم الأزياء

مربع ايتا الجزئي	مستوى الدلالة	قيمة "ف"	متوسط المربعات	درجات الحرية	مجموع المربعات	مصدر التباين	المهنة
	٠.٢٤	١١.١٣	٧.٢٦	١	٧.٢٦	المتغير المصاحب	١ مصمم الأزياء
	٠.٤٩	٣٣.٢١	٢١.٦٧	١	٢١.٦٧	المجموعة	
	٠.١٣	٥.٠١	٣.٢٧	١	٣.٢٧	النوع	
	غير دالة	١.١٤	٠.٧٤	١	٠.٧٤	المجموعة×النوع	
			٠.٦٥	٣٥	٢٢.٨٤	الخطأ	
				٤٠	٥٥.٧٨	الكلية	

بالنسبة لمهنة مصمم الأزياء:

بينت نتيجة تحليل التباين المشترك لنتائج القياس البعدي بعد استبعاد الفروق في الاختبار القبلي عن وجود فرق ذي دلالة إحصائية عند مستوى الدلالة (٠.٠١) بين المجموعتين الضابطة والتجريبية وبين النوع (ذكور-إناث) عند مستوى دلالة (٠.٠٥) في درجات الأطفال لمهنة مصمم الأزياء حيث كانت قيم "ف" أكبر من القيمة الحرجة عند درجات حرية (٣٨).

وقد بينت المتوسطات الحسابية المعدلة في الجدول التالي (١١) أن هذه الفروق كانت لصالح المجموعة التجريبية (١.٣٥+٥.٦) بينما كانت للمجموعة الضابطة (١.٥٦٥+٤.١٥)؛ ولصالح الإناث (٦.٠+١.١٢٤) بينما كانت للذكور (١.٢١+٣.٧٥)، والشكل (٥) يوضح التفاعل بين المجموعة والنوع، وهذا يشير إلى أثر البرنامج فيرفع مستوى الأداء في مهنة مصمم الأزياء حيث أن مستوى الأطفال الذين تعرضوا للبرنامج أرتفع مستوى أدائهم عن الأطفال الذين لم يتعرضوا للبرنامج.

جدول (١١)

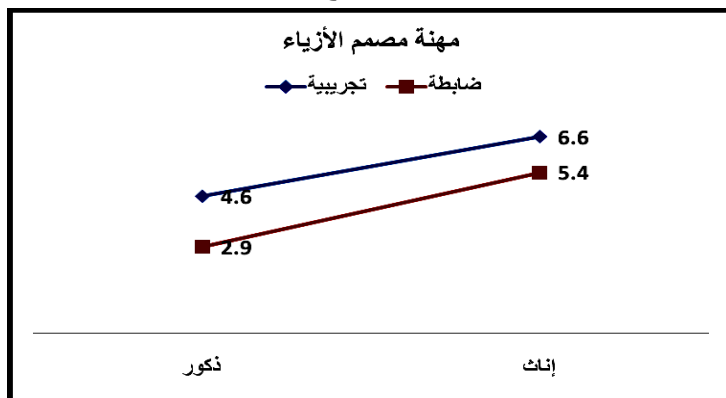
تحليل التباين الثنائي

لمهنة مصمم الأزياء

المجموع		إناث		ذكور		المجموعة	البعدي	
ع	م	ع	م	ع	م		المهنة	
١.٣٥٣	٥.٦٠٠	٠.٦٩٩	٦.٦٠٠	١.٠٧٥	٤.٦٠٠	تجريبية	مصمم	١
١.٥٦٥	٤.١٥٠	١.١٧٤	٥.٤٠٠	٠.٥٦٨	٢.٩٠٠	ضابطة	الأزياء	
١.٦٢٠	٤.٨٧٥	١.١٢٤	٦.٠٠٠	١.٢٠٩	٣.٧٥٠	Total		

شكل رقم (٥)

التفاعل بين المجموعة والنوع لمهنة مصمم الأزياء



يتضح من شكل (٥) ارتفاع مستوى أداء المجموعة التجريبية عن المجموعة الضابطة، وارتفاع مستوى أداء إناث المجموعة التجريبية عن ذكور نفس المجموعة.

بالنسبة لمهنة الرسام:

بينت نتيجة تحليل التباين المشترك لنتائج القياس البعدي بعد استبعاد الفروق في الاختبار القبلي عن وجود فرق ذي دلالة إحصائية عند مستوى الدلالة (٠.٠١) بين المجموعتين الضابطة والتجريبية وبين النوع (ذكور-إناث) عند مستوى دلالة (٠.٠١) في درجات الأطفال لمهنة الرسام حيث كانت قيم "ف" أكبر من القيمة الحرجة عند درجات حرية (٣٨) وقد بينت المتوسطات الحسابية المعدلة في الجدول التالي (١٢) أن هذه الفروق كانت لصالح المجموعة التجريبية (١.٣٣+٥.٢) بينما كانت للمجموعة الضابطة (٣.٣+ ١.١٢٩)؛ ولصالح الإناث (١.٢٨١+ ٥.٢٠) بينما كانت للذكور (٣.٥+ ١.٢٧)، والشكل (٦) يوضح التفاعل بين المجموعة والنوع، وهذا يشير إلى أثر البرنامج فيرفع

مستوى الأداء في مهنة الرسام حيث أن مستوى الأطفال الذين تعرضوا للبرنامج أرتفع مستوى أدائهم عن الأطفال الذين لم يتعرضوا للبرنامج.

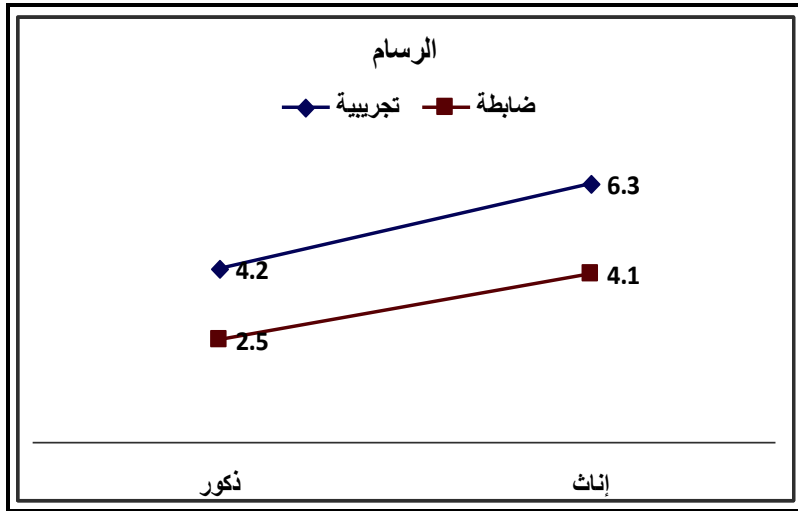
جدول (١٢)

تحليل التباين الثنائي لمهنة الرسام

المجموع		إناث		ذكور		المجموعة	البعدي	
ع	م	ع	م	ع	م		المهنة	
١.٣٣٣	٥.٢٥٠	٠.٦٧٥	٦.٣٠٠	٠.٩١٩	٤.٢٠٠	تجريبية	الرسام	٢
١.١٢٩	٣.٣٠٠	٠.٥٦٨	٤.١٠٠	٠.٩٧٢	٢.٥٠٠	ضابطة		
١.٥٦٩	٤.٢٧٥	١.٢٤١	٥.٢٠٠	١.٢٦٨	٣.٣٥٠	Total		

شكل رقم (٦)

التفاعل بين المجموعة والنوع لمهنة الرسام



يتضح من الشكل (٦) ارتفاع مستوى أداء المجموعة التجريبية عن المجموعة الضابطة، وارتفاع مستوى أداء إناث المجموعة التجريبية عن ذكور نفس المجموعة.

بالنسبة لمهن الأمن:

بينت نتيجة تحليل التباين المشترك لنتائج القياس البعدي بعد استبعاد الفروق في الاختبار القبلي عن وجود فرق ذي دلالة إحصائية عند مستوى الدلالة (٠.٠١) بين المجموعتين الضابطة والتجريبية وبين النوع (ذكور-إناث) عند مستوى دلالة (٠.٠١) في درجات الأطفال في مهن الأمن حيث كانت قيم "ف" أكبر من القيمة الحرجة عند درجات حرية (٣٨).

وقد بينت المتوسطات الحسابية المعدلة في الجدول التالي (١٣) أن هذه الفروق كانت لصالح المجموعة التجريبية (٨.٢+ ٣.٧) بينما كانت للمجموعة الضابطة (٦.٢+ ١.٦٤)؛ ولصالح الذكور (٩.٥٥٠+ ٢.٤٣٨) بينما كانت للإناث (٠.٩٨٨+ ٤.٨٥).

والشكل (٧) يوضح التفاعل بين المجموعة والنوع، وهذا يشير إلى أثر البرنامج فيرفع مستوى الأداء في مهن الأمن حيث أن مستوى الأطفال الذين تعرضوا للبرنامج ارتفع مستوى أدائهم عن الأطفال الذين لم يتعرضوا للبرنامج.

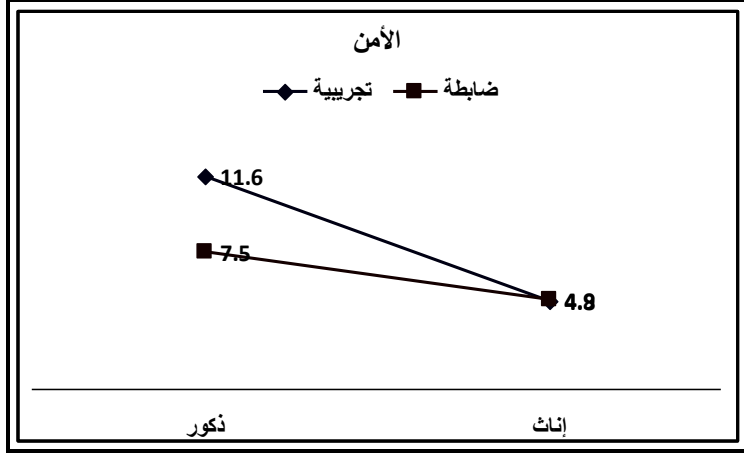
جدول (١٣)

تحليل التباين الثنائي لمهن الأمن

المجموع		إناث		ذكور		المجموعة	البعدي	
ع	م	ع	م	ع	م		المهنة	
٣.٧٠٨	٨.٢٠٠	٠.٩١٩	٤.٨٠٠	١.٥٧٨	١١.٦٠٠	تجريبية	الأمن	٣
١.٦٤٢	٦.٢٠٠	١.١٠١	٤.٩٠٠	٠.٨٥٠	٧.٥٠٠	ضابطة		
٣.٠٠٦	٧.٢٠٠	٠.٩٨٨	٤.٨٥٠	٢.٤٣٨	٩.٥٥٠	Total		

شكل رقم (٧)

التفاعل بين المجموعة والنوع لمهن الأمن



يتضح من الشكل (٧) ارتفاع مستوى أداء المجموعة التجريبية عن المجموعة الضابطة، وارتفاع مستوى أداء ذكور المجموعة التجريبية عن إناث نفس المجموعة.

بالنسبة لمهنة الطبيب البيطري:

بينت نتيجة تحليل التباين المشترك لنتائج القياس البعدي بعد استبعاد الفروق في الاختبار القبلي عن وجود فرق ذي دلالة إحصائية عند مستوى الدلالة (٠.٠١) بين المجموعتين الضابطة والتجريبية وبين النوع (ذكور-إناث) عند مستوى دلالة (٠.٠١) في درجات الأطفال لمهنة الطبيب البيطري حيث كانت قيم "ف" أكبر من القيمة الحرجة عند درجات حرية (٣٨) وقد بينت المتوسطات الحسابية المعدلة في الجدول التالي (١٤) أن هذه الفروق كانت لصالح المجموعة التجريبية (٥.٩٥ + ٠.٨٨٧) بينما كانت للمجموعة الضابطة (٤.٣٥ + ١.٠٨٩)؛ ولصالح الإناث (١.١٧٠ + ٥.٠) بينما كانت للذكور (١.٣٨ + ٥.٣)، والشكل

(٨) يوضح التفاعل بين المجموعة والنوع، وهذا يشير إلى أثر البرنامج فيرفع مستوى الأداء في مهنة الطبيب البيطري حيث أن مستوى الأطفال الذين تعرضوا للبرنامج أرتفع مستوى أدائهم عن الأطفال الذين لم يتعرضوا للبرنامج.

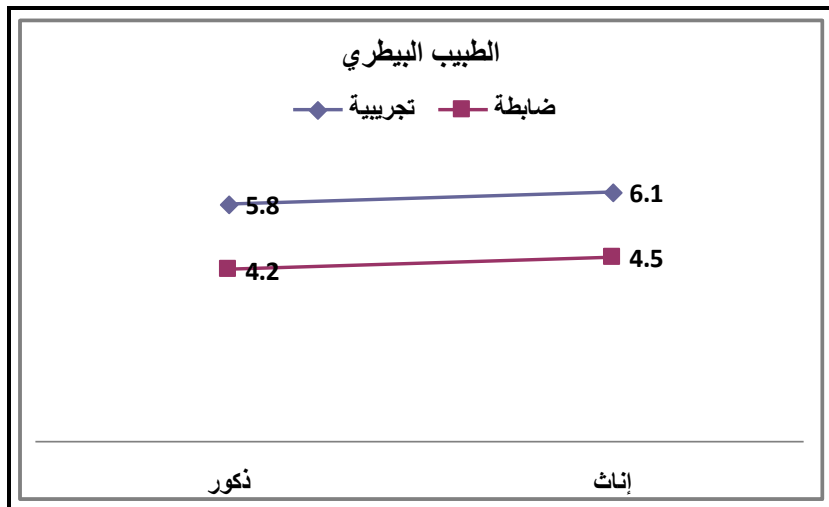
جدول (١٤)

تحليل التباين الثنائي لمهنة الطبيب البيطري

المجموع		إناث		ذكور		المجموعة	البعدي	
ع	م	ع	م	ع	م		المهنة	٤
٠.٨٨٧	٥.٩٥٠	٠.٨٧٦	٦.١٠٠	٠.٩١٩	٥.٨٠٠	تجريبية	الطبيب	
١.٠٨٩	٤.٣٥٠	١.٣٥٤	٤.٥٠٠	٠.٧٨٩	٤.٢٠٠	ضابطة	البيطري	
١.٢٧٢	٥.١٥٠	١.٣٨٠	٥.٣٠٠	١.١٧٠	٥.٠٠٠	Total		

شكل رقم (٨)

التفاعل بين المجموعة والنوع لمهنة الطبيب البيطري



يتضح من الشكل (٨) ارتفاع مستوى أداء المجموعة التجريبية عن المجموعة الضابطة، وارتفاع مستوى أداء إناث المجموعة التجريبية عن ذكور نفس المجموعة.

بالنسبة لمهنة الطباخ:

بينت نتيجة تحليل التباين المشترك لنتائج القياس البعدي بعد استبعاد الفروق في الاختبار القبلي عن وجود فرق ذي دلالة إحصائية عند مستوى الدلالة (٠.٠١) بين المجموعتين الضابطة والتجريبية وبين النوع (ذكور-إناث) عند مستوى دلالة (٠.٠١) في درجات الأطفال لمهنة الطباخ حيث كانت قيم "ف" أكبر من القيمة الحرجة عند درجات حرية (٣٨).

وقد بينت المتوسطات الحسابية المعدلة في الجدول التالي (١٥) أن هذه الفروق كانت لصالح المجموعة التجريبية (٣.٤٥ + ٠.٨٢) بينما كانت للمجموعة الضابطة (٢.٥٥ + ٠.٩٤٥)؛ ولصالح الإناث (٣.٥٠) وبينما كانت للذكور (٢.٥٠ + ٠.٨٢٧)، والشكل (٩) يوضح التفاعل بين المجموعة والنوع، وهذا يشير إلى أثر البرنامج فيرفع مستوى الأداء في مهنة الطباخ حيث أن مستوى الأطفال الذين تعرضوا للبرنامج أرتفع مستوى أدائهم عن الأطفال الذين لم يتعرضوا للبرنامج.

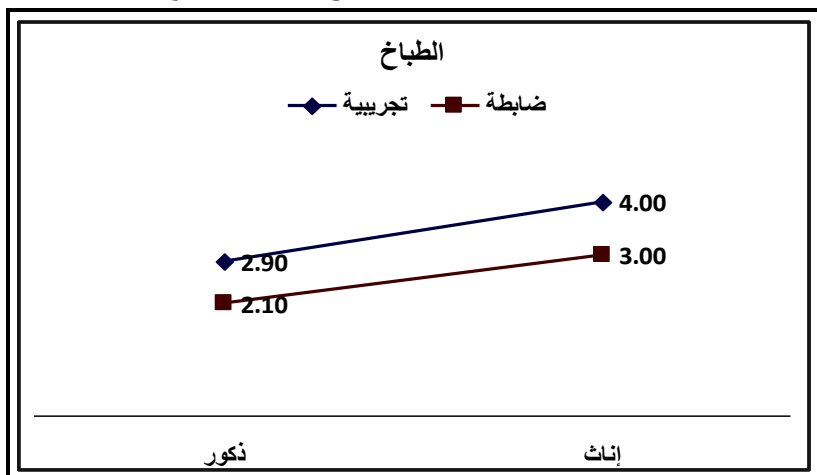
جدول (١٥)

تحليل التباين الثنائي لمهنة الطباخ

المجموع		إناث		ذكور		المجموعة	البعدي	
ع	م	ع	م	ع	م		المهنة	
٠.٨٢٦	٣.٤٥٠	٠.٦٦٧	٤.٠٠٠	٠.٥٦٨	٢.٩٠٠	تجريبية	الطباخ	٥
٠.٩٤٥	٢.٥٥٠	٠.٨١٦	٣.٠٠٠	٠.٨٧٦	٢.١٠٠	ضابطة		
٠.٩٨٧	٣.٠٠٠	٠.٨٨٩	٣.٥٠٠	٠.٨٢٧	٢.٥٠٠	Total		

شكل رقم (٩)

التفاعل بين المجموعة والنوع لمهنة الطباخ



يتضح من الشكل (٩) ارتفاع مستوى أداء المجموعة التجريبية عن المجموعة الضابطة، وارتفاع مستوى أداء إناث المجموعة التجريبية عن ذكور نفس المجموعة.

بالنسبة لمهنة السباك:

بينت نتيجة تحليل التباين المشترك لنتائج القياس البعدي بعد استبعاد الفروق في الاختبار القبلي عن وجود فرق ذي دلالة إحصائية عند مستوى الدلالة (٠.٠١) بين المجموعتين الضابطة والتجريبية وبين النوع (ذكور-إناث) عند مستوى دلالة (٠.٠١) في درجات الأطفال لمهنة السباك حيث كانت قيم "ف" أكبر من القيمة الحرجة عند درجات حرية (٣٨) وقد بينت المتوسطات الحسابية المعدلة في الجدول التالي (١٦) أن هذه الفروق كانت لصالح المجموعة التجريبية (٥.١٥ + ١.٦٣) بينما كانت للمجموعة الضابطة (٤.١٥ + ١.٠٨٩)؛ ولصالح الذكور (٥.٨٠ + ١.٠٥٦) بينما كانت للإناث (٥.٣ + ٠.٦٨٨)، والشكل

(١٠) يوضح التفاعل بين المجموعة والنوع، وهذا يشير إلى أثر البرنامج فيرفع مستوى الأداء في مهنة السباك حيث أن مستوى الأطفال الذين تعرضوا للبرنامج أرتفع مستوى أدائهم عن الأطفال الذين لم يتعرضوا للبرنامج.

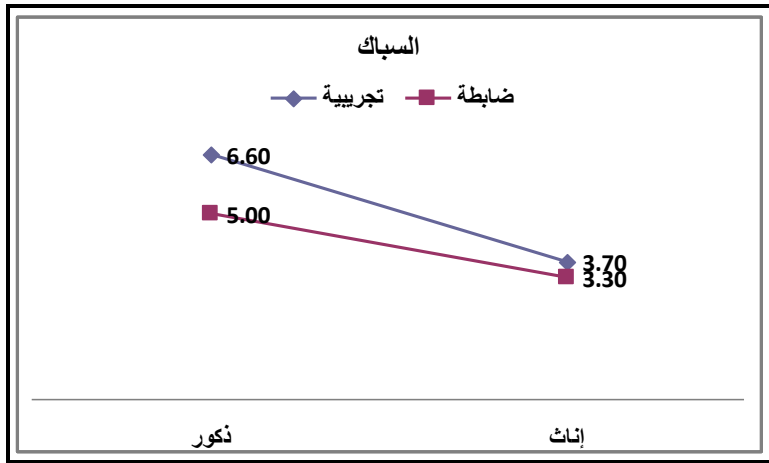
جدول (١٦)

تحليل التباين الثنائي لمهنة السباك

المجموع		إناث		ذكور		المجموعة	البعدي	
ع	م	ع	م	ع	م		المهنة	
١.٦٣١	٥.١٥٠	٠.٦٧٥	٣.٧٠٠	٠.٦٩٩	٦.٦٠٠	تجريبية	السباك	٦
١.٠٨٩	٤.١٥٠	٠.٦٧٥	٣.٣٠٠	٠.٦٦٧	٥.٠٠٠	ضابطة		
١.٤٦٠	٤.٦٥٠	٠.٦٨٨	٣.٥٠٠	١.٠٥٦	٥.٨٠٠	Total		

شكل رقم (١٠)

التفاعل بين المجموعة والنوع لمهنة السباك



يتضح من الشكل (١٠) ارتفاع مستوى أداء المجموعة التجريبية عن المجموعة الضابطة، وارتفاع مستوى أداء ذكور المجموعة التجريبية عن إناث نفس المجموعة.

بالنسبة لمهنة الكهربائي:

بينت نتيجة تحليل التباين المشترك لنتائج القياس البعدي بعد استبعاد الفروق في الاختبار القبلي عن وجود فرق ذي دلالة إحصائية عند مستوى الدلالة (٠.٠١) بين المجموعتين الضابطة والتجريبية وبين النوع (ذكور-إناث) عند مستوى دلالة (٠.٠١) في درجات الأطفال لمهنة الكهربائي حيث كانت قيم "ف" أكبر من القيمة الحرجة عند درجات حرية (٣٨).

وقد بينت المتوسطات الحسابية المعدلة في الجدول التالي (١٧) أن هذه الفروق كانت لصالح المجموعة التجريبية (٤.٣٥+ ١.٦٣) بينما كانت للمجموعة الضابطة (٠.٣+ ١.٢٣٥)؛ ولصالح الذكور (٥.٠٥+ ١.٠٥) بينما كانت للإناث (٠.٨٠+ ٢.٨٩٤).

والشكل (١١) يوضح التفاعل بين المجموعة والنوع، وهذا يشير إلى أثر البرنامج فيرفع مستوى الأداء في مهنة الكهربائي حيث أن مستوى الأطفال الذين تعرضوا للبرنامج أرتفع مستوى أدائهم عن الأطفال الذين لم يتعرضوا للبرنامج.

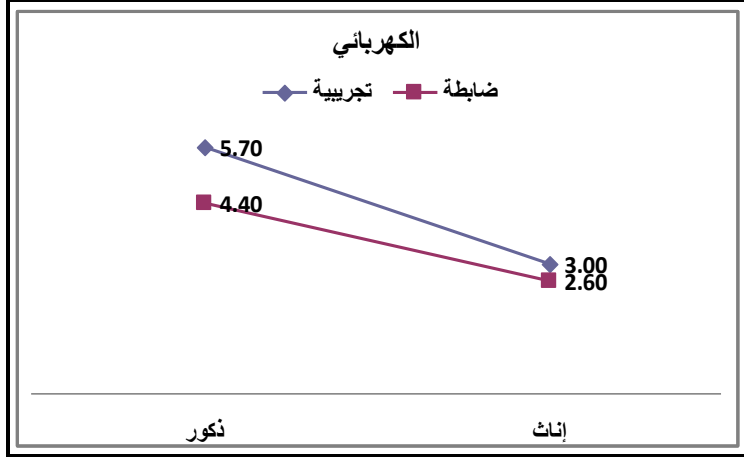
جدول (١٧)

تحليل التباين الثنائي لمهنة الكهربائي

المجموع		إناث		ذكور		المجموعة	البعدي	
ع	م	ع	م	ع	م		المهنة	
١.٦٣١	٤.٣٥٠	٠.٨١٦	٣.٠٠٠	٠.٩٤٩	٥.٧٠٠	تجريبية	الكهربائي	٧
١.٢٣٥	٣.٥٠٠	٠.٩٦٦	٢.٦٠٠	٠.٦٩٩	٤.٤٠٠	ضابطة		
١.٤٩٢	٣.٩٢٥	٠.٨٩٤	٢.٨٠٠	١.٠٥٠	٥.٠٥٠	Total		

شكل رقم (١١)

التفاعل بين المجموعة والنوع لمهنة الكهربائي



يتضح من الشكل (١١) ارتفاع مستوى أداء المجموعة التجريبية عن المجموعة الضابطة، وارتفاع مستوى أداء ذكور المجموعة التجريبية عن إناث نفس المجموعة

بالنسبة لمهنة المرشد السياحي:

بينت نتيجة تحليل التباين المشترك لنتائج القياس البعدي بعد استبعاد الفروق في الاختبار القبلي عن وجود فرق ذي دلالة إحصائية عند مستوى الدلالة (٠.٠١) بين المجموعتين الضابطة والتجريبية وبين النوع (ذكور-إناث) عند مستوى دلالة (٠.٠١) في درجات الأطفال لمهنة المرشد السياحي حيث كانت قيم "ف" أكبر من القيمة الحرجة عند درجات حرية (٣٨) وقد بينت المتوسطات الحسابية المعدلة في الجدول التالي (١٨) أن هذه الفروق كانت لصالح المجموعة التجريبية (٥.٥٠+٠.٧٨٨) بينما كانت للمجموعة الضابطة (٣.٩٠+٠.٨٥٢)؛ ولصالح الإناث (٤.٤٩٥+٠.٩٩٩) بينما كانت للذكور (٤.٤٥+١.١٩١)،

والشكل (١٢) يوضح التفاعل بين المجموعة والنوع، وهذا يشير إلى أثر البرنامج فيرفع مستوى الأداء في مهنة المرشد السياحي حيث أن مستوى الأطفال الذين تعرضوا للبرنامج أرتفع مستوى أدائهم عن الأطفال الذين لم يتعرضوا للبرنامج.

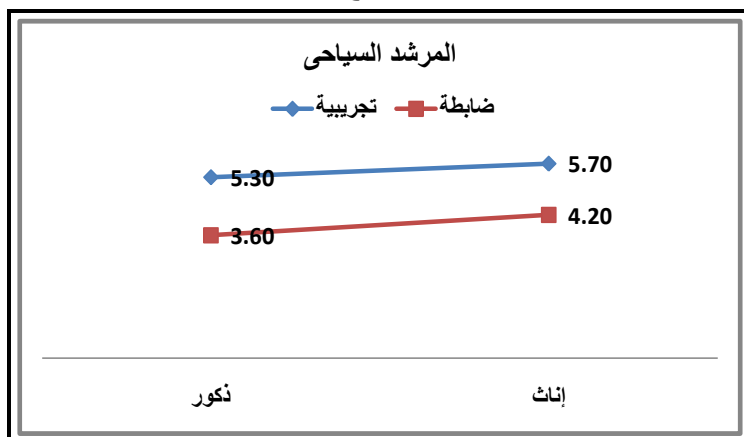
جدول (١٨)

تحليل التباين الثنائي لمهنة المرشد السياحي

المجموع		إناث		ذكور		المجموعة	البعدي	
ع	م	ع	م	ع	م		المهنة	
٠.٦٨٨	٥.٥٠٠	٠.٦٧٥	٥.٧٠٠	٠.٦٧٥	٥.٣٠٠	تجريبية	المرشد	٨
٠.٨٥٢	٣.٩٠٠	٠.٦٣٢	٤.٢٠٠	٠.٩٦٦	٣.٦٠٠	ضابطة	السياحي	
١.١١٤	٤.٧٠٠	٠.٩٩٩	٤.٩٥٠	١.١٩١	٤.٤٥٠	Total		

شكل رقم (١٢)

التفاعل بين المجموعة والنوع لمهنة المرشد السياحي



يتضح من الشكل (١٢) ارتفاع مستوى أداء المجموعة التجريبية عن المجموعة الضابطة، وارتفاع مستوى أداء إناث المجموعة التجريبية عن ذكور نفس المجموعة.

بالنسبة لمهنة طبيب الأسنان:

بينت نتيجة تحليل التباين المشترك لنتائج القياس البعدي بعد استبعاد الفروق في الاختبار القبلي عن وجود فرق ذي دلالة إحصائية عند مستوى الدلالة (٠.٠١) بين المجموعتين الضابطة والتجريبية بينما لا توجد فروق دلالة إحصائية في النوع (ذكور-إناث) في درجات الأطفال في مهنة طبيب الأسنان حيث كانت قيم "ف" أكبر من القيمة الحرجة عند درجات حرية (٣٨).

وقد بينت المتوسطات الحسابية المعدلة في الجدول التالي (١٩) أن هذه الفروق كانت لصالح المجموعة التجريبية (١.٠٠٠+ ٥.٥٠) بينما كانت للمجموعة الضابطة (٣.١٥٥+٠.٩٤٥)؛ ولصالح الإناث (٤.٨٠٠+ ١.٤٧٣) بينما كانت للذكور (٤.٢٥+ ١.٢٥).

والشكل (١٣) يوضح التفاعل بين المجموعة والنوع، وهذا يشير إلى أثر البرنامج فيرفع مستوى الأداء في مهنة طبيب الأسنان حيث أن مستوى الأطفال الذين تعرضوا للبرنامج ارتفع مستوى أدائهم عن الأطفال الذين لم يتعرضوا للبرنامج.

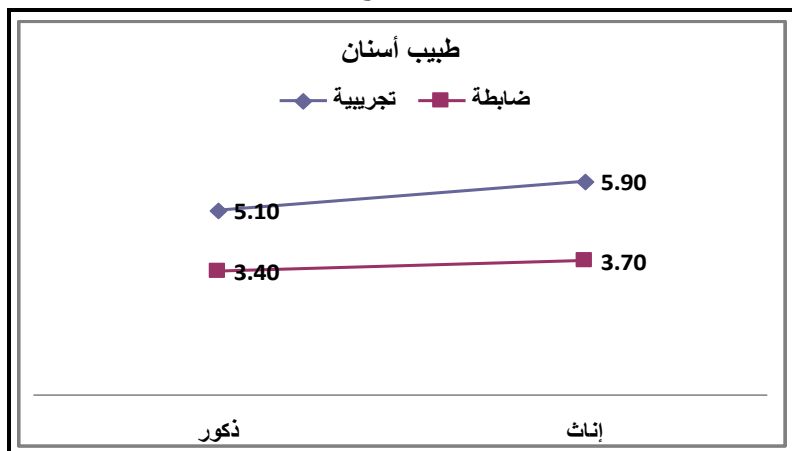
جدول (١٩)

تحليل التباين الثنائي لمهنة طبيب الأسنان

المجموع		إناث		ذكور		المجموعة	البعدي	
ع	م	ع	م	ع	م		المهنة	
١.٠٠٠	٥.٥٠٠	٠.٩٩٤	٥.٩٠٠	٠.٨٧٦	٥.١٠٠	تجريبية	طبيب الأسنان	٩
٠.٩٤٥	٣.٥٥٠	٠.٩٤٩	٣.٧٠٠	٠.٩٦٦	٣.٤٠٠	ضابطة		
١.٣٧٧	٤.٥٢٥	١.٤٧٣	٤.٨٠٠	١.٢٥١	٤.٢٥٠	Total		

شكل رقم (١٣)

التفاعل بين المجموعة والنوع لمهنة طبيب الأسنان



يتضح من الشكل (١٣) ارتفاع مستوى أداء المجموعة التجريبية عن المجموعة الضابطة، وارتفاع مستوى أداء إناث المجموعة التجريبية عن ذكور نفس المجموعة.

بالنسبة لمهنة المهندس المعماري:

بينت نتيجة تحليل التباين المشترك لنتائج القياس البعدي بعد استبعاد الفروق في الاختبار القبلي عن وجود فرق ذي دلالة إحصائية عند مستوى الدلالة (٠.٠١) بين المجموعتين الضابطة والتجريبية بينما لا توجد فروق دلالة إحصائية في النوع (ذكور-إناث) في درجات الأطفال لمهنة المهندس المعماري حيث كانت قيم "ف" أكبر من القيمة الحرجة عند درجات حرية (٣٨) وقد بينت المتوسطات الحسابية المعدلة في الجدول التالي (٢٠) أن هذه الفروق كانت لصالح المجموعة التجريبية (٥.٣٥ + ١.٠٤٠) بينما كانت للمجموعة الضابطة (٥.٥٥ + ٠.٦٨٦)؛ ولصالح الذكور (٤.٦٥ + ١.٤٢٤) بينما كانت للإناث

(٢٥. ١٠٧٠+٤)، والشكل (١٤) يوضح التفاعل بين المجموعة والنوع، وهذا يشير إلى أثر البرنامج فيرفع مستوى الأداء في مهنة المهندس المعماري حيث أن مستوى الأطفال الذين تعرضوا للبرنامج أرتفع مستوى أدائهم عن الأطفال الذين لم يتعرضوا للبرنامج.

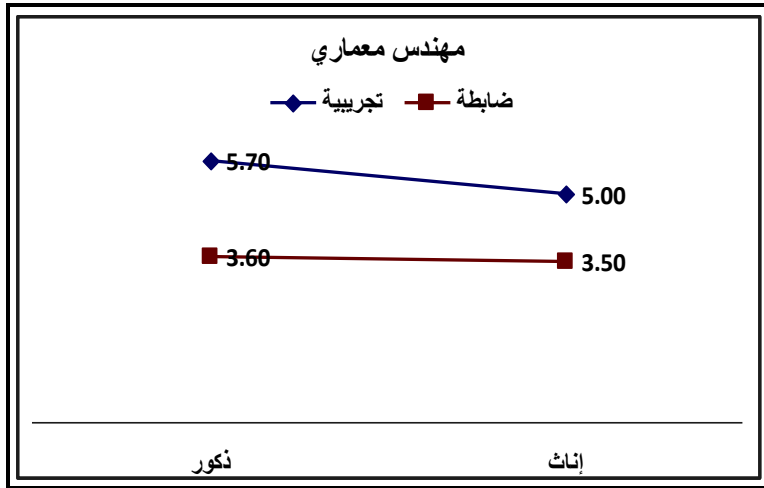
جدول (٢٠)

تحليل التباين الثنائي لمهنة المهندس المعماري

المجموع		إناث		ذكور		المجموعة	البعدي	
ع	م	ع	م	ع	م		المهنة	
١.٠٤٠	٥.٣٥٠	٠.٨١٦	٥.٠٠٠	١.١٦٠	٥.٧٠٠	تجريبية	المهندس المعماري	١٠
٠.٦٨٦	٣.٥٥٠	٠.٧٠٧	٣.٥٠٠	٠.٦٩٩	٣.٦٠٠	ضابطة		
١.٢٦٠	٤.٤٥٠	١.٠٧٠	٤.٢٥٠	١.٤٢٤	٤.٦٥٠	Total		

شكل رقم (١٤)

التفاعل بين المجموعة والنوع لمهنة المهندس المعماري



يتضح من الشكل (١٤) ارتفاع مستوى أداء المجموعة التجريبية عن المجموعة الضابطة، وارتفاع مستوى أداء ذكور المجموعة التجريبية عن إناث نفس المجموعة.

بالنسبة لمهنة النجار:

بينت نتيجة تحليل التباين المشترك لنتائج القياس البعدي بعد استبعاد الفروق في الاختبار القبلي عن وجود فرق ذي دلالة إحصائية عند مستوى الدلالة (٠.٠١) بين المجموعتين الضابطة والتجريبية وبين النوع (ذكور-إناث) عند مستوى دلالة (٠.٠٥) في درجات الأطفال لمهنة النجار حيث كانت قيم "ف" أكبر من القيمة الحرجة عند درجات حرية (٣٨).

وقد بينت المتوسطات الحسابية المعدلة في الجدول التالي (٢١) أن هذه الفروق كانت لصالح المجموعة التجريبية (٤.٨٠٠ + ١.٠٠٥) بينما كانت للمجموعة الضابطة (٣.٦٠ + ١.٠٩٥)؛ ولصالح الذكور (٤.٦٥ + ١.٢٢٦) بينما كانت للإناث (٣.٧٥٠ + ١.٠٢٠).

والشكل (١٥) يوضح التفاعل بين المجموعة والنوع، وهذا يشير إلى أثر البرنامج في رفع مستوى الأداء في مهنة النجار حيث أن مستوى الأطفال الذين تعرضوا للبرنامج ارتفع مستوى أدائهم عن الأطفال الذين لم يتعرضوا للبرنامج.

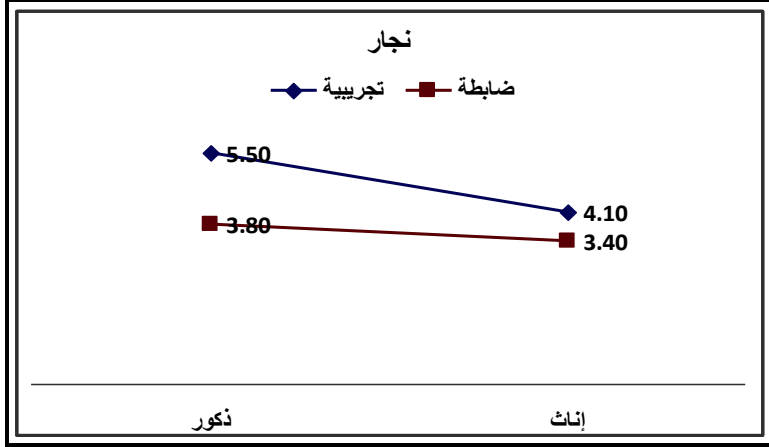
جدول (٢١)

تحليل التباين الثنائي لمهنة النجار

المجموع		إناث		ذكور		المجموعة	البعدي	
ع	م	ع	م	ع	م		المهنة	
١.٠٠٥	٤.٨٠٠	٠.٧٣٨	٤.١٠٠	٠.٧٠٧	٥.٥٠٠	تجريبية	النجار	١١
١.٠٩٥	٣.٦٠٠	١.١٧٤	٣.٤٠٠	١.٠٣٣	٣.٨٠٠	ضابطة		
١.٢٠٣	٤.٢٠٠	١.٠٢٠	٣.٧٥٠	١.٢٢٦	٤.٦٥٠	Total		

شكل رقم (١٥)

التفاعل بين المجموعة والنوع لمهنة النجار



يتضح من الشكل (١٥) ارتفاع مستوى أداء المجموعة التجريبية عن المجموعة الضابطة، وارتفاع مستوى أداء ذكور المجموعة التجريبية عن إناث نفس المجموعة.

بالنسبة لمهنة الصيدلي:

بينت نتيجة تحليل التباين المشترك لنتائج القياس البعدي بعد استبعاد الفروق في الاختبار القبلي عن وجود فرق ذي دلالة إحصائية عند مستوى الدلالة (٠.٠١) بين المجموعتين الضابطة والتجريبية بينما لا توجد فروق دلالة إحصائية في النوع (ذكور-إناث) في درجات الأطفال لمهنة الصيدلي حيث كانت قيم "ف" أكبر من القيمة الحرجة عند درجات حرية (٣٨).

وقد بينت المتوسطات الحسابية المعدلة في الجدول التالي (٢٢) أن هذه الفروق كانت لصالح المجموعة التجريبية (٠.٧٨٨+ ٠٠ ٤.٩) بينما كانت للمجموعة الضابطة (٠.٩١٢+ ٣ .١٠٠)؛ ولصالح

الذكور (٤.١٥٠ + ١.٤٢٤) بينما كانت للإناث (٣.٨٥٠ + ١.٠٤٠)، والشكل (١٦) يوضح التفاعل بين المجموعة والنوع، وهذا يشير إلى أثر البرنامج في رفع مستوى الأداء في مهنة الصيدلي حيث أن مستوى الأطفال الذين تعرضوا للبرنامج أرتفع مستوى أدائهم عن الأطفال الذين لم يتعرضوا للبرنامج.

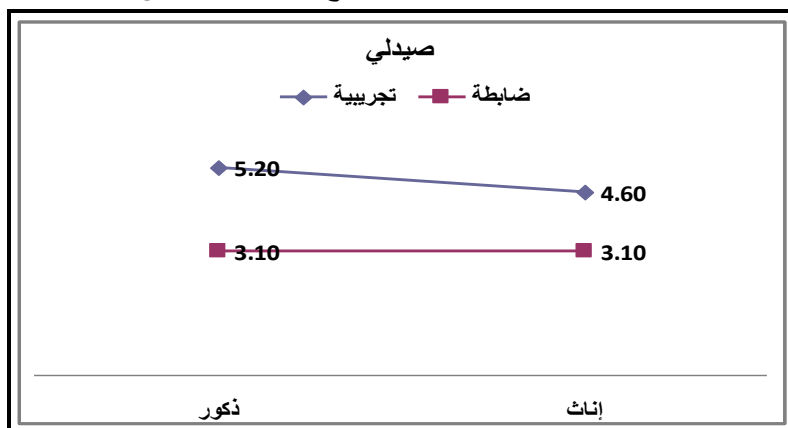
جدول (٢٢)

تحليل التباين الثنائي لمهنة الصيدلي

المجموع		إناث		ذكور		المجموعة	البعدي	
ع	م	ع	م	ع	م		المهنة	
٠.٧٨٨	٤.٩٠٠	٠.٥١٦	٤.٦٠٠	٠.٩١٩	٥.٢٠٠	تجريبية	١٢	الصيدلي
٠.٩١٢	٣.١٠٠	٠.٨٧٦	٣.١٠٠	٠.٩٩٤	٣.١٠٠	ضابطة		
١.٢٤٠	٤.٠٠٠	١.٠٤٠	٣.٨٥٠	١.٤٢٤	٤.١٥٠	Total		

شكل رقم (١٦)

التفاعل بين المجموعة والنوع لمهنة الصيدلي



يتضح من الشكل (١٦) ارتفاع مستوى أداء المجموعة التجريبية عن المجموعة الضابطة، وارتفاع مستوى أداء ذكور المجموعة التجريبية عن إناث نفس المجموعة.

جدول (٢٣)

المتوسطات الحسابية والانحرافات المعيارية لدرجات

لمقياس الوعي المهني المصور لطفل الروضة

المجموع		إناث		ذكور		المجموع	البعدي	
ع	م	ع	م	ع	م		المهنة	
١.٣٥٣	٥.٦٠٠	٠.٦٩٩	٦.٦٠٠	١.٠٧٥	٤.٦٠٠	تجريبية	مصمم الأزياء	١
١.٥٦٥	٤.١٥٠	١.١٧٤	٥.٤٠٠	٠.٥٦٨	٢.٩٠٠	ضابطة		
١.٦٢٠	٤.٨٧٥	١.١٢٤	٦.٠٠٠	١.٢٠٩	٣.٧٥٠	Total		
١.٣٣٣	٥.٢٥٠	٠.٦٧٥	٦.٣٠٠	٠.٩١٩	٤.٢٠٠	تجريبية	الرسام	٢
١.١٢٩	٣.٣٠٠	٠.٥٦٨	٤.١٠٠	٠.٩٧٢	٢.٥٠٠	ضابطة		
١.٥٦٩	٤.٢٧٥	١.٢٨١	٥.٢٠٠	١.٢٦٨	٣.٣٥٠	Total		
٣.٧٠٨	٨.٢٠٠	٠.٩١٩	٤.٨٠٠	١.٥٧٨	١١.٦٠٠	تجريبية	الأمن	٣
١.٦٤٢	٦.٢٠٠	١.١٠١	٤.٩٠٠	٠.٨٥٠	٧.٥٠٠	ضابطة		
٣.٠٠٦	٧.٢٠٠	٠.٩٨٨	٤.٨٥٠	٢.٤٣٨	٩.٥٥٠	Total		
٠.٨٨٧	٥.٩٥٠	٠.٨٧٦	٦.١٠٠	٠.٩١٩	٥.٨٠٠	تجريبية	الطبيب البيطري	٤
١.٠٨٩	٤.٣٥٠	١.٣٥٤	٤.٥٠٠	٠.٧٨٩	٤.٢٠٠	ضابطة		
١.٢٧٢	٥.١٥٠	١.٣٨٠	٥.٣٠٠	١.١٧٠	٥.٠٠٠	Total		
٠.٨٢٦	٣.٤٥٠	٠.٦٦٧	٤.٠٠٠	٠.٥٦٨	٢.٩٠٠	تجريبية	الطباخ	٥
٠.٩٤٥	٢.٥٠٠	٠.٨١٦	٣.٠٠٠	٠.٨٧٦	٢.١٠٠	ضابطة		
٠.٩٨٧	٣.٠٠٠	٠.٨٨٩	٣.٥٠٠	٠.٨٢٧	٢.٥٠٠	Total		
١.٦٣١	٥.١٥٠	٠.٦٧٥	٣.٧٠٠	٠.٦٩٩	٦.٦٠٠	تجريبية	السياك	٦
١.٠٨٩	٤.١٥٠	٠.٦٧٥	٣.٣٠٠	٠.٦٦٧	٥.٠٠٠	ضابطة		
١.٤٦٠	٤.٦٥٠	٠.٦٨٨	٣.٥٠٠	١.٠٥٦	٥.٨٠٠	Total		
١.٦٣١	٤.٣٥٠	٠.٨١٦	٣.٠٠٠	٠.٩٤٩	٥.٧٠٠	تجريبية	الكهربائي	٧
١.٢٣٥	٣.٥٠٠	٠.٩٦٦	٢.٦٠٠	٠.٦٩٩	٤.٤٠٠	ضابطة		
١.٤٩٢	٣.٩٢٥	٠.٨٩٤	٢.٨٠٠	١.٠٥٠	٥.٠٥٠	Total		
٠.٦٨٨	٥.٥٠٠	٠.٦٧٥	٥.٧٠٠	٠.٦٧٥	٥.٣٠٠	تجريبية	المرشد السياحي	٨
٠.٨٥٢	٣.٩٠٠	٠.٦٣٢	٤.٢٠٠	٠.٩٦٦	٣.٦٠٠	ضابطة		
١.١١٤	٤.٧٠٠	٠.٩٩٩	٤.٩٥٠	١.١٩١	٤.٤٥٠	Total		
١.٠٠٠	٥.٥٠٠	٠.٩٩٤	٥.٩٠٠	٠.٨٧٦	٥.١٠٠	تجريبية	طبيب الأسنان	٩
٠.٩٤٥	٣.٥٠٠	٠.٩٤٩	٣.٧٠٠	٠.٩٦٦	٣.٤٠٠	ضابطة		
١.٣٧٧	٤.٥٢٥	١.٤٧٣	٤.٨٠٠	١.٢٥١	٤.٢٥٠	Total		

المجموع		إناث		ذكور		المجموعة	البعدي	
ع	م	ع	م	ع	م		المهنة	
١.٠٤٠	٥.٣٥٠	٠.٨١٦	٥.٠٠٠	١.١٦٠	٥.٧٠٠	تجريبية	المهندس المعماري	١٠
٠.٦٨٦	٣.٥٥٠	٠.٧٠٧	٣.٥٠٠	٠.٦٩٩	٣.٦٠٠	ضابطة		
١.٢٦٠	٤.٤٥٠	١.٠٧٠	٤.٢٥٠	١.٤٢٤	٤.٦٥٠	Total		
١.٠٠٥	٤.٨٠٠	٠.٧٣٨	٤.١٠٠	٠.٧٠٧	٥.٥٠٠	تجريبية	النجار	١١
١.٠٩٥	٣.٦٠٠	١.١٧٤	٣.٤٠٠	١.٠٣٣	٣.٨٠٠	ضابطة		
١.٢٠٣	٤.٢٠٠	١.٠٢٠	٣.٧٥٠	١.٢٢٦	٤.٦٥٠	Total		
٠.٧٨٨	٤.٩٠٠	٠.٥١٦	٤.٦٠٠	٠.٩١٩	٥.٢٠٠	تجريبية	الصيدلي	١٢
٠.٩١٢	٣.١٠٠	٠.٨٧٦	٣.١٠٠	٠.٩٩٤	٣.١٠٠	ضابطة		
١.٢٤٠	٤.٠٠٠	١.٠٤٠	٣.٨٥٠	١.٤٢٤	٤.١٥٠	Total		

نتائج الفرض الثاني ومناقشتها:

ينص الفرض الثاني على "لا توجد فروق دالة إحصائية بين درجات المجموعة التجريبية في القياس (البعدي- التتبعي) وبين النوع (ذكور - إناث)".

وللتحقق من صحة هذا الفرض قامت الباحثة باستخدام تحليل التباين للقياسات المتكررة.

جدول (٢٤)

تحليل التباين (ANCOVA) للقياسات المتكررة (بعدي - تتبعي) لأطفال المجموعة التجريبية على مقياس الوعي المهني لأطفال الروضة

المهنة	مصدر التباين	مجموع المربعات	درجات الحرية	متوسط المربعات	قيمة F	الدالة
مصمم الأزياء	المتغير المصاحب	٣.٥٦	١	٣.٥٦	٢.٥٦	٠.١٣
	النوع	٤.٩١	١	٤.٩١	٣.٥٣	٠.٠٨
	الخطأ	٢٣.٦٩	١٧	١.٣٩		
	فترات القياس	٠.٠٠	١	٠.٠٠	٠.٠١	٠.٩٦
	القبلي×فترات القياس	٠.٠٧	١	٠.٠٧	٠.٦٣	٠.٤٤
	النوع×فترات القياس	٠.٠٠	١	٠.٠٠	٠.٠١	٠.٩١
	الخطأ الثاني	١.٩٨	١٧	٠.١٢		

المهنة		مصدر التباين					
		مجموع المربعات	درجات الحرية	متوسط المربعات	قيمة "ف"	الدلالة	
الرسام	٢	٢.١٦	١	٢.١٦	٢.٠٧	٠.١٧	٠.١١
		٦.٢١	١	٦.٢١	٥.٩٦	٠.٠٣	٠.٢٦
		١٧.٦٩	١٧	١.٠٤			
		٠.٠٥	١	٠.٠٥	٠.٣٠	٠.٥٩	٠.٠٢
		٠.٢٩	١	٠.٢٩	١.٦٣	٠.٢٢	٠.٠٩
		٠.٠٤	١	٠.٠٤	٠.٢٤	٠.٦٣	٠.٠١
الأمّن	٣	٢.٩٦	١٧	٠.١٧			
		٨.٥٠	١	٨.٥٠	٤.١٨	٠.٠٦	٠.٢٠
		٣٤.٥٥	١٧	٢.٠٣			
		٠.٣٩	١	٠.٣٩	١.٧٢	٠.٢١	٠.٠٩
		٠.٤٢	١	٠.٤٢	١.٨٨	٠.١٩	٠.١٠
		١.١٨	١	١.١٨	٥.٢٣	٠.٠٤	٠.٢٤
الطبيب البيطري	٤	٣.٨٣	١٧	٠.٢٣			
		٣.٩٩	١	٣.٩٩	٢.٩٩	٠.١٠	٠.١٥
		٢٢.٦٦	١٧	١.٣٣			
		٠.٩٨	١	٠.٩٨	٠.٧٣	٠.٤٠	٠.٠٤
		٠.١٣	١	٠.١٣	٠.٦٩	٠.٤٢	٠.٠٤
		٠.٠٢	١	٠.٠٢	٠.٠٩	٠.٧٧	٠.٠١
الطباخ	٥	٠.٠٣	١	٠.٠٣	٠.١٤	٠.٧١	٠.٠١
		٣.٢٣	١٧	٠.١٩			
		٣.٠٧	١	٣.٠٧	٣.٩٧	٠.٠٦	٠.١٩
		١٣.٦٦	١	١٣.٦٦	١٧.٦٣	٠.٠٠	٠.٥١
		١٣.١٨	١٧	٠.٧٨			
		٠.٦٦	١	٠.٦٦	٧.٦٦	٠.٠١	٠.٣١
السباك	٦	٠.٣٨	١	٠.٣٨	٤.٤١	٠.٠٥	٠.٢١
		٠.٠٧	١	٠.٠٧	٠.٧٥	٠.٤٠	٠.٠٤
		١.٤٧	١٧	٠.٠٩			
		٠.٤٧	١	٠.٤٧	٠.٣٨	٠.٥٤	٠.٠٢
		٢٥.٥٢	١	٢٥.٥٢	٢٥.٨٢	٠.٠٠	٠.٥٥
		٢٠.٨٣	١٧	١.٢٣			
		٠.٠٠	١	٠.٠٠	٠.٠١	٠.٩٣	٠.٠٠
		٠.٠٢	١	٠.٠٢	٠.١٥	٠.٧٠	٠.٠١
		٠.٠١	١	٠.٠١	٠.١٠	٠.٧٦	٠.٠١
		٢.٠٨	١٧	٠.١٢			

المهنة	مصدر التباين	مجموع المربعات	درجات الحرية	متوسط المربعات	قيمة "ف"	الدلالة
٧	الكهربائي	٤.٦٠	١	٤.٦٠	٤.٠٨	٠.٠٦
		١٠.٩٩	١	١٠.٩٩	٩.٧٣	٠.٠١
		١٩.٢٠	١٧	١.١٣		
		٠.٤٦	١	٠.٤٦	٣.٥٩	٠.٠٨
		٠.٦٠	١	٠.٦٠	٤.٦٦	٠.٠٥
		٠.١٨	١	٠.١٨	١.٣٨	٠.٢٦
٨	المرشد السياحي	٢.٢٠	١٧	٠.١٣		
		٣.٢٩	١	٣.٢٩	٣.٣٤	٠.٠٩
		١٦.٧٦	١٧	٠.٩٩		
		٠.٠٧	١	٠.٠٧	٠.٠٧	٠.٧٩
		٠.٠٨	١	٠.٠٨	٠.٦٨	٠.٤٢
		٠.٢٥	١	٠.٢٥	٢.٠٨	٠.١٧
٩	طبيب الأسنان	٢.٠١	١٧	٠.١٢		
		٠.١٢	١	٠.١٢	١.٠٢	٠.٣٣
		٢٦.٦٧	١٧	١.٥٧		
		٠.٠٣	١	٠.٠٣	٠.٠٢	٠.٨٩
		٦.٠١	١	٦.٠١	٣.٨٣	٠.٠٧
		٠.٨٧	١	٠.٨٧	٥.٨٠	٠.٠٣
١٠	المهندس المعماري	٣٤.٦٠	١٧	٢.٠٤		
		٣.٦٣	١	٣.٦٣	١.٧٨	٠.٢٠
		٠.١٣	١	٠.١٣	٠.٩٦	٠.٣٤
		٠.٠٠	١	٠.٠٠	٠.٠٢	٠.٨٩
		٠.٠٢	١	٠.٠٢	٠.١٧	٠.٦٨
		٢.٢٥	١٧	٠.١٣		
١١	النجار	١٥.٤٦	١٧	٠.٩١		
		١٣.٩٧	١	١٣.٩٧	١٥.٣٦	٠.٠٠
		٠.١٩	١	٠.١٩	٠.٥٢	٠.٤٨
		٠.٠٢	١	٠.٠٢	٠.٠٦	٠.٨١
		٠.٠١	١	٠.٠١	٠.٠٣	٠.٨٦
		٦.٢٣	١٧	٠.٣٧		

المهنة	مصدر التباين	مجموع المربعات	درجات الحرية	متوسط المربعات	قيمة "ف"	الدلالة
١٢ الصيدلي	المتغير المصاحب	٠.٥٤	١	٠.٥٤	٠.٨٧	٠.٣٦
	النوع	٤.٠٧	١	٤.٠٧	٦.٦٢	٠.٠٢
	الخطأ	١٠.٤٦	١٧	٠.٦٢		
	فترات القياس	٠.٠٧	١	٠.٠٧	٠.٣٧	٠.٥٥
	القبلي×فترات القياس	٠.٠٠	١	٠.٠٠	٠.٠٠	١.٠٠
	النوع×فترات القياس	٠.٠٠	١	٠.٠٠	٠.٠٠	١.٠٠
	الخطأ الثاني	٣.٤٠	١٧	٠.٢٠		

قيمة "ف" الجدولية عند درجات حرية (١٩) ومستوى دلالة (٠.٠١) = ٠.١٨٥.

قيمة "ف" الجدولية عند درجات حرية (١٩) ومستوى دلالة (٠.٠٥) = ٠.٤٣٥.

جدول (٢٥)

مثال للتوضيح تحليل التباين لمحاور مقياس المهنة

(النوع × الفترات)

المهنة	مصدر التباين	مجموع المربعات	درجات الحرية	متوسط المربعات	قيمة "ف"	الدلالة
١ مصمم الأزياء	المتغير المصاحب	٣.٥٦	١	٣.٥٦	٢.٥٦	٠.١٣
	النوع	٤.٩١	١	٤.٩١	٣.٥٣	٠.٠٨
	الخطأ	٢٣.٦٩	١٧	١.٣٩		
	فترات القياس	٠.٠٠	١	٠.٠٠	٠.٠١	٠.٩٦
	القبلي× فترات القياس	٠.٠٧	١	٠.٠٧	٠.٦٣	٠.٤٤
	النوع×فترات القياس	٠.٠٠	١	٠.٠٠	٠.٠١	٠.٩١
	الخطأ الثاني	١.٩٨	١٧	٠.١٢		

بالنسبة لمهنة مصمم الأزياء:

يتضح من جدول (٢٥) عدم وجود فرق دال إحصائياً يرجع إلى اختلاف النوع حيث جاءت قيمة "ف" أقل من القيمة الجدولية عند مستوى دلالة (٠.٠٥) ولا يوجد فرق دال إحصائياً بين فترات القياس حيث جاءت قيمة "ف" أقل من القيمة الجدولية عند مستوى دلالة (٠.٠٥)، ولا يوجد تفاعل دال عند (٠.٠٥) بين النوع×فترات القياس.

جدول (٢٦)

مثال للتوضيح تحليل التباين لمحاور مقياس المهن

٠.١٩	٠.٠٦	٤.٠٨	٤.٦٠	١	٤.٦٠	المتغير المصاحب	الكهريائي	٧
٠.٣٦	٠.٠١	٩.٧٣	١٠.٩٩	١	١٠.٩٩	النوع		
			١.١٣	١٧	١٩.٢٠	الخطأ		
٠.١٧	٠.٠٨	٣.٥٩	٠.٤٦	١	٠.٤٦	فترات القياس		
٠.٢٢	٠.٠٥	٤.٦٦	٠.٦٠	١	٠.٦٠	القبلي «فترات القياس»		
٠.٠٧	٠.٢٦	١.٣٨	٠.١٨	١	٠.١٨	النوع × فترات القياس		
			٠.١٣	١٧	٢.٢٠	الخطأ الثاني		

جدول (٢٧)

مثال للتوضيح تحليل التباين لمحاور مقياس المهن وفقاً للنوع

٠.٧٠٧	٥.٥٠	٠.٩٤٩	٥.٧٠	ذكور	الكهريائي	٧
٠.٩٤٣	٣.٠٠	٠.٨١٦	٣.٠٠	إناث		
١.٥١٧	٤.٢٥	١.٦٣١	٤.٣٥	Total		

يتضح من جدول (٢٧) وجود فرق دال يرجع إلى اختلاف النوع لصالح الذكور حيث بلغ المتوسط (٠.٧٠٧+٥.٥) بينما كان للإناث (٠.٠٠+٣.٠).

جدول (٢٨)

المتوسطات الحسابية والانحرافات المعيارية لدرجات القياس البعدي

والتبعية لأطفال المجموعة التجريبية ذكور وإناث

على مهن المقياس

تتبعي		بعدي		النوع	المهنة
الانحراف المعياري	المتوسط الحسابي	الانحراف المعياري	المتوسط الحسابي		
١.١٣٥	٤.٨٠	١.٠٧٥	٤.٦٠	ذكور	مصمم الأزياء
٠.٥٦٨	٧.١٠	٠.٦٩٩	٦.٦٠	إناث	
١.٤٦٨	٥.٩٥	١.٣٥٣	٥.٦٠	كلي	

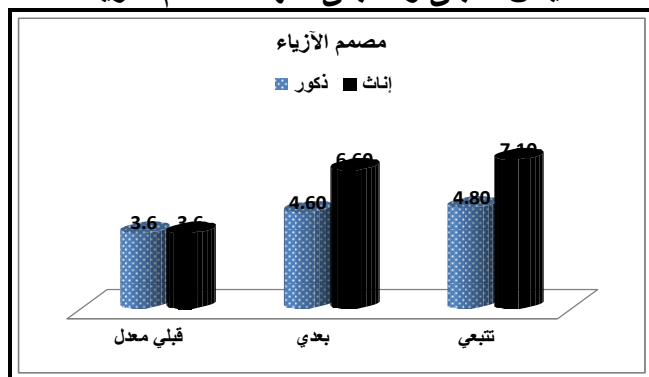
تتبعي		بعدي		النوع	المهنة	
الانحراف المعياري	المتوسط الحسابي	الانحراف المعياري	المتوسط الحسابي			
١.٠٨٠	٤.٥٠	٠.٩١٩	٤.٢٠	ذكور	الرسام	٢
٠.٣١٦	٦.٩٠	٠.٦٧٥	٦.٣٠	إناث		
١.٤٥٥	٥.٧٠	١.٣٣٣	٥.٢٥	كلي		
١.١٩٧	١١.٩٠	١.٥٧٨	١١.٦٠	ذكور	الأمن	٣
٠.٦٩٩	٤.٤٠	٠.٩١٩	٤.٨٠	إناث		
٣.٩٦٤	٨.١٥	٣.٧٠٨	٨.٢٠	كلي		
١.١٠١	٦.١٠	٠.٩١٩	٥.٨٠	ذكور	الطبيب البيطري	٤
٠.٧٠٧	٦.٥٠	٠.٨٧٦	٦.١٠	إناث		
٠.٩٢٣	٦.٣٠	٠.٨٨٧	٥.٩٥	كلي		
٠.٧٨٩	٣.٢٠	٠.٥٦٨	٢.٩٠	ذكور	الطباخ	٥
٠.٧٨٩	٤.٢٠	٠.٦٦٧	٤.٠٠	إناث		
٠.٩٢٣	٣.٧٠	٠.٨٢٦	٣.٤٥	كلي		
٠.٨٧٦	٦.٩٠	٠.٦٩٩	٦.٦٠	ذكور	السياك	٦
٠.٩٤٣	٤.٠٠	٠.٦٧٥	٣.٧٠	إناث		
١.٧٣١	٥.٤٥	١.٦٣١	٥.١٥	كلي		
٠.٧٠٧	٥.٥٠	٠.٩٤٩	٥.٧٠	ذكور	الكهربائي	٧
٠.٩٤٣	٣.٠٠	٠.٨١٦	٣.٠٠	إناث		
١.٥١٧	٤.٢٥	١.٦٣١	٤.٣٥	كلي		
٠.٩٤٩	٥.٧٠	٠.٦٧٥	٥.٣٠	ذكور	المرشد السياحي	٨
٠.٨١٦	٦.٠٠	٠.٦٧٥	٥.٧٠	إناث		
٠.٨٧٥	٥.٨٥	٠.٦٨٨	٥.٥٠	كلي		
٠.٨٤٣	٥.٤٠	٠.٨٧٦	٥.١٠	ذكور	طبيب الأسنان	٩
٠.٩١٩	٦.٢٠	٠.٩٩٤	٥.٩٠	إناث		
٠.٩٥١	٥.٨٠	١.٠٠٠	٥.٥٠	كلي		
١.١٥٥	٦.٠٠	١.١٦٠	٥.٧٠	ذكور	المهندس المعماري	١٠
٠.٩٦٦	٥.٤٠	٠.٨١٦	٥.٠٠	إناث		
١.٠٨١	٥.٧٠	١.٠٤٠	٥.٣٥	كلي		
٠.٩١٩	٥.٨٠	٠.٧٠٧	٥.٥٠	ذكور	التجار	١١
٠.٨٥٠	٤.٥٠	٠.٧٣٨	٤.١٠	إناث		
١.٠٨٩	٥.١٥	١.٠٠٥	٤.٨٠	كلي		
٠.٥١٦	٥.٦٠	٠.٩١٩	٥.٢٠	ذكور	الصيدلي	١٢
٠.٤٧١	٥.٠٠	٠.٥٢٧	٤.٥٠	إناث		
٠.٥٧١	٥.٣٠	٠.٨١٣	٤.٨٥	كلي		

يوضح جدول (٢٨) عدم وجود فروق دالة إحصائية بين المجموعة التجريبية فى القياس البعدى والتتبعى فى كل محور من محاور المقياس ويظهر ذلك بوضوح فى الأشكال التالية:

القياس القبلى والتتبعى لمهنة مصمم الأزياء:

شكل رقم (١٧)

القياس القبلى والتتبعى لمهنة مصمم الأزياء

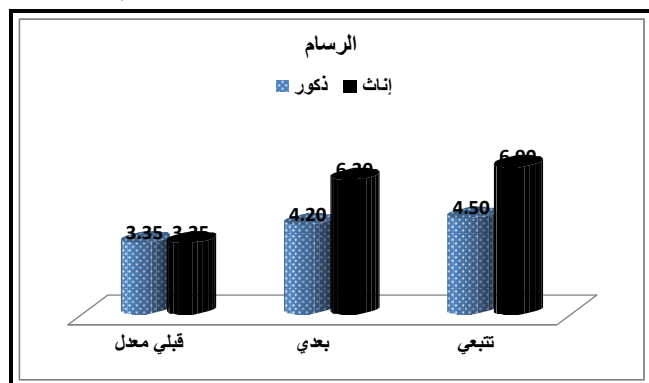


يتضح من الشكل السابق عدم وجود فروق دالة إحصائية بين درجات أطفال المجموعة التجريبية (ذكور وإناث) فى المقياس البعدى والتتبعى.

القياس القبلى والتتبعى لمهنة الرسام:

شكل رقم (١٨)

القياس القبلى والتتبعى لمهنة الرسام

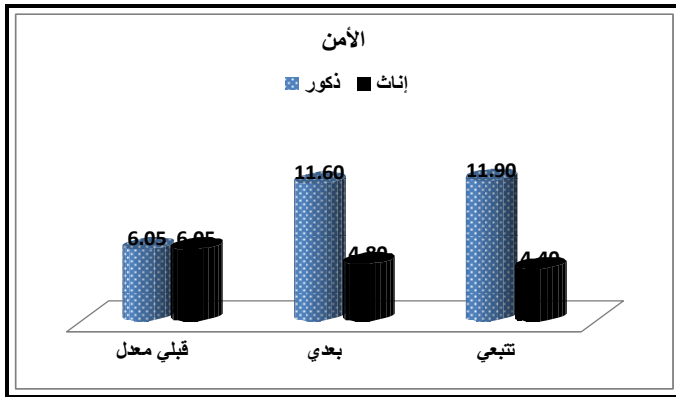


يتضح من الشكل السابق عدم وجود فروق دالة إحصائية بين درجات أطفال المجموعة التجريبية (ذكور وإناث) فى المقياس البعدى والتتبعى.

القياس القبلى والتتبعى لمهن الأمن:

شكل رقم (١٩)

القياس القبلى والتتبعى لمهن الأمن

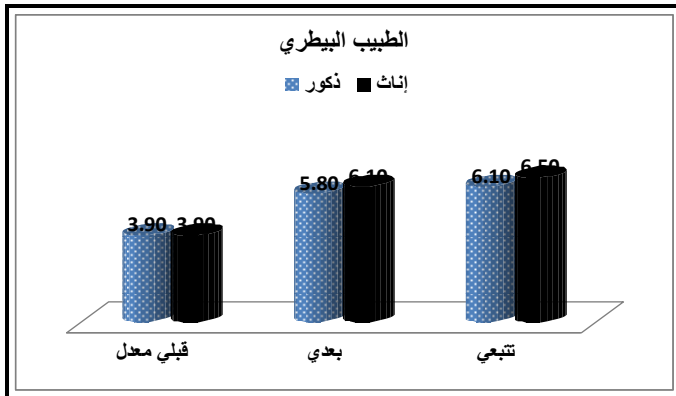


يتضح من الشكل السابق عدم وجود فروق دالة إحصائية بين درجات أطفال المجموعة التجريبية (ذكور وإناث) فى المقياس البعدى والتتبعى.

القياس القبلى والتتبعى لمهنة الطبيب البيطرى:

شكل رقم (٢٠)

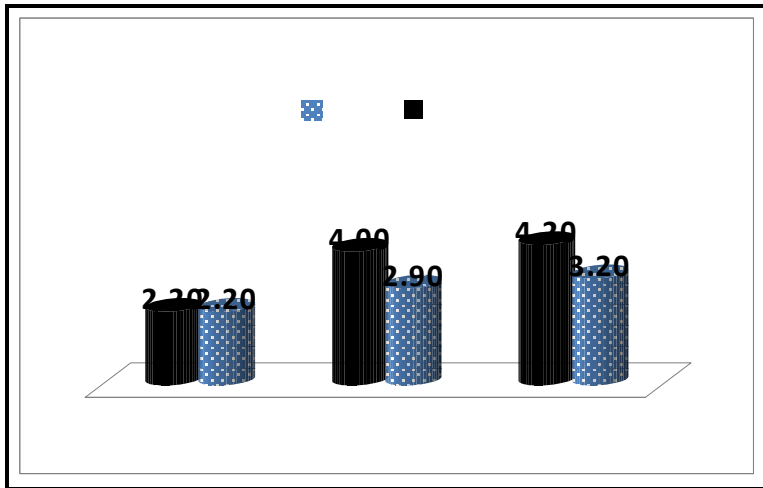
القياس القبلى والتتبعى لمهنة الطبيب البيطرى



يتضح من الشكل السابق عدم وجود فروق دالة إحصائية بين درجات أطفال المجموعة التجريبية (ذكور وإناث) في المقياس البعدي والتتبعي.
القياس القبلي والتتبعي لمهنة الطباخ:

شكل رقم (٢١)

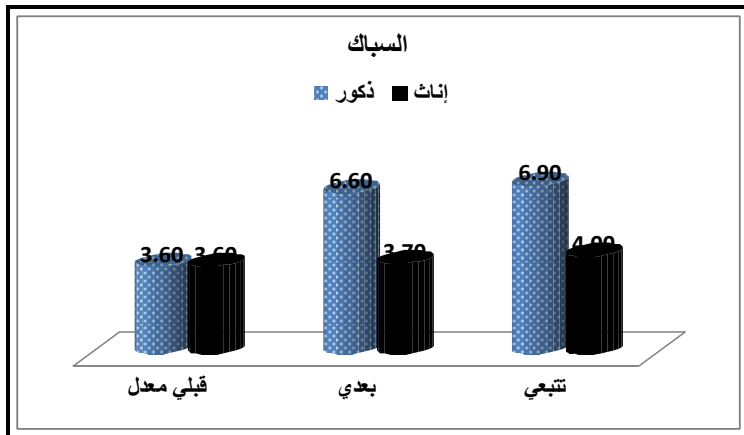
القياس القبلي والتتبعي لمهنة الطباخ



القياس القبلي والتتبعي لمهنة السباك

شكل رقم (٢٢)

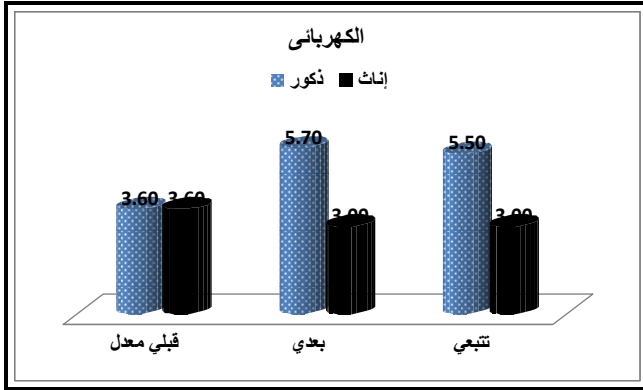
القياس القبلي والتتبعي لمهنة السباك



يتضح من الشكل السابق عدم وجود فروق دالة إحصائية بين درجات أطفال المجموعة التجريبية (ذكور وإناث) في المقياس البعدي والتتبعي.

القياس القبلي والتتبعي لمهنة الكهربائي: شكل رقم (٢٣)

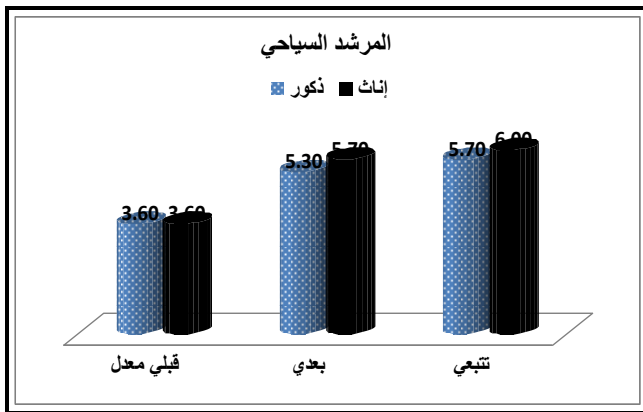
القياس القبلي والتتبعي لمهنة الكهربائي



يتضح من الشكل السابق عدم وجود فروق دالة إحصائية بين درجات أطفال المجموعة التجريبية (ذكور وإناث) في المقياس البعدي والتتبعي.

القياس القبلي والتتبعي لمهنة المرشد السياحي: شكل رقم (٢٤)

القياس القبلي والتتبعي لمهنة المرشد السياحي

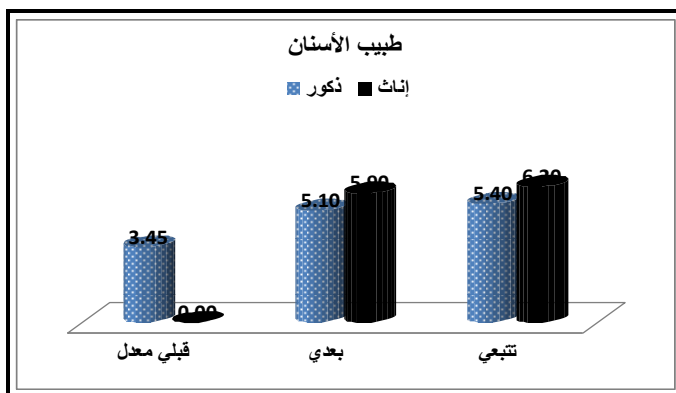


يتضح من الشكل السابق عدم وجود فروق دالة إحصائية بين درجات أطفال المجموعة التجريبية (ذكور وإناث) فى المقياس البعدى والتتبعى.

القياس القبلى والتتبعى لمهنة طبيب الأسنان:

شكل رقم (٢٥)

القياس القبلى والتتبعى لمهنة طبيب الأسنان

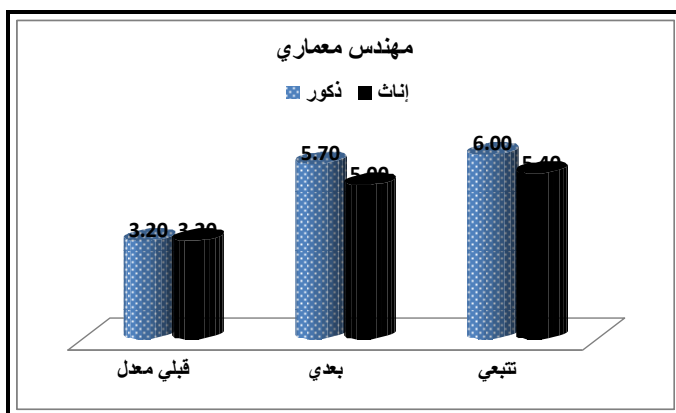


يتضح من الشكل السابق عدم وجود فروق دالة إحصائية بين درجات أطفال المجموعة التجريبية (ذكور وإناث) فى المقياس البعدى والتتبعى.

القياس القبلى والتتبعى لمهنة المهندس المعماري:

شكل رقم (٢٦)

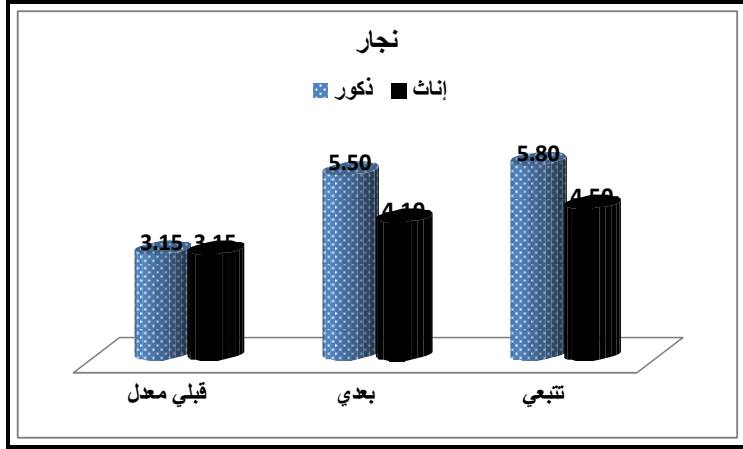
القياس القبلى والتتبعى لمهنة المهندس المعماري



القياس القبلي والتتبعي لمهنة النجار:

شكل رقم (٢٧)

القياس القبلي والتتبعي لمهنة النجار

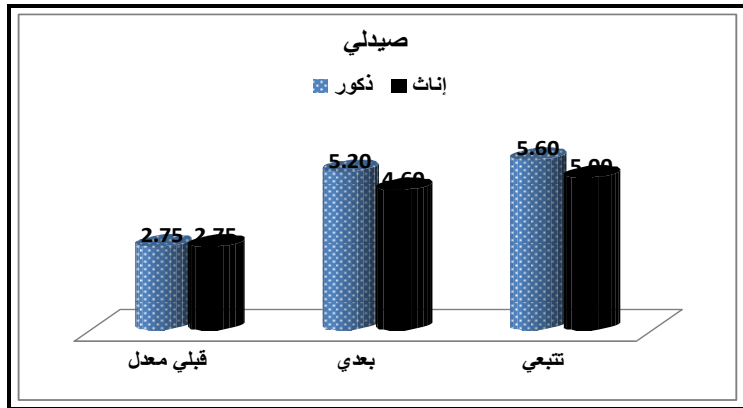


يتضح من الشكل السابق عدم وجود فروق دالة إحصائية بين درجات أطفال المجموعة التجريبية (ذكور وإناث) في المقياس البعدي والتتبعي.

القياس القبلي والتتبعي لمهنة الصيدلي:

شكل رقم (٢٨)

القياس القبلي والتتبعي لمهنة الصيدلي



يتضح من الشكل السابق عدم وجود فروق دالة إحصائية بين درجات أطفال المجموعة التجريبية (ذكور وإناث) فى المقياس البعدى والتتبعى.

استمارة آراء أولياء الأمور حول البرنامج:

كان لمشاركة أولياء الأمور فى البرنامج دور كبير فى نجاحه فكانت الباحثة تعمل على إشراكهم فى جميع خطوات تطبيق البرنامج منذ البداية حتى نهاية البرنامج.

فقامت فى البداية بإعداد اجتماع أولياء الأمور لتقديم آرائهم ومقترحاتهم حول المهن المقدمة فى البرنامج.

وذلك بالإضافة إلى إشراكهم فى تقديم أنشطة البرنامج.

وبعد الانتهاء من البرنامج قامت الباحثة بإعداد استمارة لمعرفة آراء أولياء أمور لأطفال حول البرنامج الذى قدم لأطفالهم وظهرت النتائج الآتية:

جدول (٢٩)

المتوسطات الحسابية والانحرافات المعيارية
وقيم "ت" والنسبة المئوية للمتوسط لاستجابات أولياء الأمور
قبل وبعد تنفيذ البرنامج على المشاركة

م	العبارات	القياس القبلي		القياس البعدي		قيمة "ت"	النسبة المئوية للمتوسط	
		المتوسط	الانحراف	المتوسط	الانحراف		قبلي	بعدي
١	يميل الطفل إلى أداء بعض الأعمال اليدوية	١.٤٢	٠.٥٢	٢.٤٥	٠.٩٤	٠٠٣.٨٤	٤٧.٣٣	٨١.٦٧
٢	يتحدث الطفل عن مهنة المستقبل وماذا يريد أن يكون	١.٣٥	٠.٧٤	٢.٤١	٠.٨١	٠٠٣.٨٦	٤٥.٠٠	٨٠.٣٣

م	العبارات	القياس القبلي		القياس البعدي		قيمة "ت"	النسبة المئوية للمتوسط	
		المتوسط	الانحراف	المتوسط	الانحراف		قبلي	بعدي
٣	تعامل الطفل تجاه الحرف اليدوية	١.٧١	٠.٦٩	٢.٦٣	٠.٧٣	**٣.٦٦	٥٧.٠٠	٨٧.٦٧
٤	مدى رغبتك في توجيه الطفل إلى مهنة تستغل قدراته	١.٦٢	٠.٨٥	٢.١٩	٠.٧٥	*٢.٠١	٥٤.٠٠	٧٣.٠٠
٥	مدى أهمية البرنامج من وجهة نظرك	١.٥٢	٠.٨٧	٢.٦٣	٠.٦٩	**٤.٠٠	٥٠.٦٧	٨٧.٦٧
٦	شعورك تجاه الاشتراك في تعليم طفلك	١.٣٩	٠.٧٣	٢.٣٤	٠.٤٩	**٤.٣٢	٤٦.٣٣	٧٨.٠٠
٧	ترغب في المشاركة في البرامج المقدمة داخل الروضة الملحق بها طفلك	١.٤٧	٠.٥٩	٢.٠٤	٠.٧٦	*٢.٣٧	٤٩.٠٠	٦٨.٠٠
٨	يساعدك البرنامج في اكتشاف جوانب في شخصيه طفلك لم تعرفها من قبل	١.٣٧	٠.٨١	١.٩٦	٠.٦٣	*٢.٣٠	٤٥.٦٧	٦٥.٣٣
٩	تقديم المهن باستخدام الأنشطة المتحفية	١.٥٣	٠.٦١	٢.٦٧	٠.٩٤	**٤.٠٧	٥١.٠٠	٨٩.٠٠
١٠	يساعدك البرنامج في اكتشاف قدرات لدى طفلك لم تعرفها من قبل	١.٨٤	٠.٥٦	٢.٤٦	٠.٨٤	*٢.٤٦	٦١.٣٣	٨٢.٠٠
١١	يساعدك التعامل مع أطفال في نفس عمر طفلك على التعامل بطريقه افضل مع طفلك	١.٧٦	٠.٧٤	٢.٤١	٠.٩١	*٢.٢٢	٥٨.٦٧	٨٠.٣٣
١٢	شعورك تجاه الاشتراك في البرنامج	١.٧١	٠.٦٩	٢.٦٣	٠.٧٣	**٣.٦٦	٥٧.٠٠	٨٧.٦٧
١٣	حيز اختيارات الطفل بين المهن	١.٧٤	٠.٦٩	٢.٦٢	٠.٧٦	**٣.٤٣	٥٨.٠٠	٨٧.٣٣
١٤	يساعدك البرنامج في اكتساب معارف جديده	١.٥٨	٠.٧٦	٢.٥٩	٠.٦٩	**٣.٩٤	٥٢.٦٧	٨٦.٣٣
١٥	ما رأيك في نماذج المهن المطروحة في البرنامج	١.٦٣	٠.٧٤	٢.٦٣	٠.٨٤	**٣.٥٧	٥٤.٣٣	٨٧.٦٧
١٦	تقييمك للبرنامج بوجه عام	١.٤٩	٠.٧٤	٢.٤٨	٠.٧٣	**٣.٨١	٤٩.٦٧	٨٢.٦٧

قيمة "ت" الجدولية عند درجات حرية (١٤) ومستوى دلالة (٠.٠١) = ٢.٩٧٧ وعند (٠.٠٥) = ٢.١٤٥

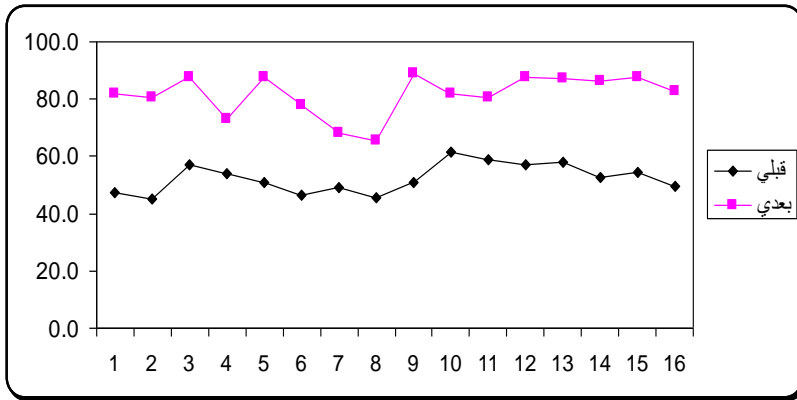
** دالة عند (٠.٠١) * دالة عند (٠.٠٥)

يتضح من الجدول السابق أن قيم "ت" المحسوبة أكبر من القيمة الجدولية عند مستوى دلالة (٠.٠٥) مما يدل على وجود فرق دال في متوسط استجابات أولياء أمور الأطفال على تصميم مشاركة أولياء الأمور في تنمية الوعي المهني لأطفال عينة الدراسة، حيث جاءت نسب الاستجابة للقياس البعدي أي بعد المشاركة في البرنامج أعلى منها قبل المشاركة.

ويتضح ذلك من خلال الشكل التالي:

شكل رقم (٢٩)

استطلاع رأى أولياء الأمور حول البرنامج



تفسير النتائج:

الإجابة على أسئلة البحث:

- ما هي الأنشطة المتحفية المقترحة للمساعدة في تنمية الوعي المهني لدى الطفل؟

بالبرنامج المقترح تم تقديم مجموعة متنوعة من الأنشطة المتحفية مثل الورش الفنية، العروض المختلفة، برامج النقاش، الأنشطة الموسيقية،

الحركية، الأنشطة القصصية، الزيارات الميدانية، ويمكن تلخيص نتائج الإجابة عن هذا السؤال في أن البرنامج عبارة عن عدة لقاءات وكل لقاء يحتوى عدة أنشطة متحفية.

• ما هي أشكال المشاركة الوالدية في البرنامج؟

كان الهدف الأساسي من البرنامج المقدم اشتراك الوالدين في تقديم الأنشطة المتحفية للطفل والتي تساعده على تنمية الوعي المهني وكان للمشاركة الوالدية في البرنامج أشكال عديدة بدأت باجتماع أولياء الأمور لتقديم آرائهم ومقترحاتهم حول المهن المقدمة في البرنامج ثم قيام بعض أولياء الأمور بتقديم المهن الخاصة بهم لأطفال المجموعة التجريبية وكذلك استغلال مهارات وهوايات أولياء الأمور في تقديم مهن أخرى مثل الطباخ، وكذلك قيام أولياء الأمور بمساعدة أطفالهم في عمل بعض الأعمال والمشاريع الخاصة بمهنة ما.

• ما مدى فاعلية برنامج الأنشطة المتحفية المقترح في تنمية الوعي

المهني لدى طفل الروضة (٥ - ٦) سنوات؟

وقد تطلب الإجابة أنه هذا السؤال التحقق من صحة الفروض

التالية:

الفرض الأول:

" لا توجد فروق دالة إحصائية بين متوسط درجات المجموعة التجريبية والمجموعة الضابطة وبين الذكور والإناث في القياس البعدي لمقياس المفاهيم المهنية المصور لطفل الروضة "

بينت نتيجة تحليل التباين المشترك لنتائج القياس البعدي بعد استبعاد الفروق في الاختبار القبلي بين المجموعتين الضابطة والتجريبية

وجود فرق ذي دلالة إحصائية عند مستوى الدلالة (٠.٠٥) بين المجموعتين الضابطة والتجريبية في درجات الأطفال حيث كانت قيم "ف" أكبر من القيمة الحرجة للفرق بين متوسطي (F)، عند درجات حرية (٣٨) وقد بينت المتوسطات الحسابية المعدلة أن هذه الفروق كانت لصالح المجموعة التجريبية؛ وهذا يشير إلى أثر البرنامج في رفع مستوى الأداء في الأنشطة المهنية حيث أن مستوى الأطفال الذين تعرضوا للبرنامج ارتفع مستوى أدائهم عن الأطفال الذين لم يتعرضوا للبرنامج، وتتفق نتائج الدراسة الحالية مع ما ذكرته دراسات مثل: دينا محمد صلاح (٢٠٠٧م)، منى عبد السلام السيد صبح (٢٠٠٨م)، حنان عبده غنيم (٢٠٠٨م)، عزيزة الورداني (٢٠٠٩)، سولاف الحمراوى (٢٠١٠م)، والذين أكدوا على أهمية الأنشطة المتحفية ودورها الإيجابي في إكساب المفاهيم المختلفة لطفل الروضة.

ولقد تم تنويع الأنشطة المتحفية حيث استخدمت عروض المتحفية- أنشطة العقلية- أنشطة الحركية- أنشطة الموسيقى- أنشطة القصصية- ورش فنية- تجارب علمية- عروض الفيديو- زيارات متحفية، كذلك تنويع المهن المقدمة للأطفال بين مهن أولياء أمورهم أو حرف يدوية قد يراها البعض مهن دونية ومهن أخرى اختارتها المعلمة وأولياء الأمور وساعدها في تقديمها أصحاب هذه المهن وأولياء الأمور، ولو حظ أيضا فروق بين درجات الإناث والذكور حيث ان الإناث تفوقن في مجموعة من المهن مثل مصمم الأزياء والرسام والطباخ ولو حظ تفوق الذكور في مهن السباك، الأمن، النجار ويرجع البحث ذلك إلى طبيعة كل منهم حيث تميل الإناث للرسم والأشغال اليدوية أكثر من الأعمال التي تتصل باستخدام القوة العضلية كالنجار والسباك مثلا، كما كان

للمشاركة الوالدية أثر كبير فى نجاح البرنامج المقترح وكذلك ترك أثر كبير فى الأطفال وذلك يتفق مع عدد من الدراسات التى قدمت فى مجال المشاركة الوالدية فى التعليم مثل دراسة دنيا محمد صلاح (٢٠٠٧)، طارق محمد الصعيدى (٢٠٠٥)، حنان أبو المعارف (٢٠٠٦).

وبنا على ماسبق تم رفض الفرض الأول كلياً حيث وجدت فروق دالة إحصائياً بين متوسطى درجات المجموعتين التجريبية والضابطة فى القياس البعدى بعد عزل أثر القياس القبلى لصالح المجموعة التجريبية، كذلك وجدت فروق دالة ترجع إلى اختلاف النوع.

الفرض الثانى:

"لا توجد فروق دالة إحصائياً بين متوسط درجات أطفال المجموعة التجريبية فى القياس (البعدى- التتبعي) وبين النوع (ذكور- إناث) فى مقياس المفاهيم المهنية المصور لطفل الروضة".

أوضحت النتائج عدم وجود فروق دال إحصائياً يرجع إلى اختلاف النوع حيث جاءت قيمة "ف" أقل من القيمة الجدولية عند مستوى دلالة (٠.٠٥) ولا يوجد فرق دال إحصائياً بين فترات القياس حيث جاءت قيمة "ف" أقل من القيمة الجدولية عند مستوى دلالة (٠.٠٥)، ولا يوجد تفاعل دال عند (٠.٠٥) بين النوع×فترات القياس وذلك بعد عزل أثر القياس القبلى لمقياس الوعى المهنى للمجموعة التجريبية.

حيث تم إعادة تطبيق المقياس على أطفال المجموعة التجريبية بعد شهر من تطبيق المقياس البعدى ولم تظهر النتائج اختلافات بين

القياس البعدى والتتبعى وكذلك لم تظهر أى اختلافات من جانب النوع لذلك تم قبول الفرض الثانى.

توصيات البحث:

- توجيه نظر الروضات إلى ضرورة استخدام الأنشطة المتحفية في توصيل المفاهيم المختلفة لطفل الروضة.
- ضرورة إنشاء متحف خاص بكل روضه نظرا لأهمية المتحف في تعليم الطفل وذلك وفق عدد كبير من الأبحاث والدراسات الخاصة بهذا المجال.
- تدريب معلمات رياض الأطفال على تطبيق برامج التربية المتحفية مع الأطفال.
- توطيد علاقة الشراكة القائمة بين أولياء الأمور والمدرسة.
- تنمية الوعي بأهمية التربية المهنية لطفل الروضة.
- العمل على تطوير برامج رياض الأطفال بحيث يحتوي جزء منه على برامج التربية المهنية للطفل.
- ضرورة الابتعاد عن تقديم مهن محدده للأطفال مثل: "الطبيب- المهندس- الضابط" باعتبارها أهم المهن والتي تعمل على تنمية المجتمع لان ذلك يزيد من نظره الطفل الدونية للمهن والحرف اليدوية والتي لها دور أيضا في تنمية المجتمع ولا يمكن الإستغناء عنها.
- التأكد من تفهم أولياء الأمور لأهمية كل المهن للمجتمع وعدم تصنيف المهن وفقا لنظرة طبقية.
- العمل على تقديم المفاهيم المهنية للطفل عن طريق الممارسة الفعلية للمهنة بمساعدة صاحب المهنة.

بحوث مقترحة:

- دراسة حول دور معلمة رياض الأطفال فى تدعيم المشاركة الوالدية فى التعلم.
- دراسة حول تنمية الوعى المهنى لأطفال المرحلة الابتدائية.
- دراسة حول تنظيم دور المشاركة الوالدية فى كل جزء من أجزاء برامج رياض الأطفال.

المراجع:

- أحمد جميل عايش (٢٠٠٩). التربية المهنية ماهيتها وأساليب تدريسها وتطبيقاتها التربوية. ط١. عمان: دار المسيرة.
- أحمد عبد العزيز (١٩٩٥). التربية المتحفية ضرورة للمستقبل. المركز القومي لثقافة الطفل. وزارة الثقافة.
- آدامز فيليب ترجمة محمد حسن عبد الرحمن (١٩٩٣). دليل تنظيم المتاحف إرشادات عامة. القاهرة: الهيئة المصرية العامة للكتاب.
- إمام شكرى إبراهيم أحمد القطان (٢٠٠٨). دور القنوات الفضائية الأخبارية العربية فى تنمية الوعي السياسى لدى طلاب الجامعة. دراسة تطبيقية. رسالة ماجستير. قسم الإعلام وثقافة الطفل. معهد الدراسات العليا للطفولة. جامعة عين شمس.
- أمل خلف (٢٠٠٥). مدخل إلى رياض الأطفال. القاهرة: عالم الكتب.
- آميمة عمور وآخرون (٢٠٠٦). الرعاية الأساسية والمؤسسية للأطفال. ط١. عمان. الأردن: دار الفكر العربى.
- إيفال عيسى (٢٠٠٥). منهج التعلم فى الطفولة المبكرة ومكوناته. ط١. غزة. فلسطين: دار الكتاب الجامعى.
- أيمن إبراهيم (٢٠٠٦). أفاق كونية (أستكشف معنا عالم الفلك و الفضاء). نشرة علمية فصلية. مركز القبة السماوية. مكتبة الإسكندرية.
- الغريب زاهر وإقبال بهبهانى (١٩٩٩). تكنولوجيا التعلم نظرة مستقبلية. ط٢. القاهرة: دار الكتاب الحديث.
- الفت عبد الله إبراهيم العزى (٢٠٠٦). تصميم برنامج لتدريب المعلمين وأولياء الأمور على المشاركة الوالدية فى أنشطة الروضة وقياس فاعليته فى تحقيق أهدافها. رسالة دكتوراه.

- قسم المناهج وطرق التدريس. كلية التربية. جامعة حلوان.
- حنان أبو المعارف أحمد (٢٠٠٦). دليل تربوى لتنمية مهارات الوالدين لمتابعة برنامج الأنشطة المتكاملة فى رياض الأطفال. رسالة ماجستير. قسم العلوم التربوية. كلية رياض الأطفال. جامعة القاهرة.
- حنان عبده غنيم (٢٠٠٨). تبسيط بعض المفاهيم البيولوجية لطفل الروضة باستخدام المتحف الافتراضى. رسالة ماجستير. كلية رياض الأطفال. جامعة الإسكندرية.
- دنيا محمد صلاح (٢٠٠٧). تحديث الدليل المتحفى كوسيلة تعليمية لتنمية التذوق الفنى للأطفال من سن (٦-١٢). قسم علوم التربية الفنية. كلية التربية الفنية. جامعة حلوان.
- دينا أحمد إسماعيل (٢٠٠٩). المتاحف التعليمية الافتراضية. ط١. القاهرة: عالم الكتب.
- رفعت موسى محمد (٢٠٠٢). مدخل إلى فن المتاحف. القاهرة: الدار المصرية اللبنانية.
- سامية موسى وآمل خلف (٢٠٠٨). التربية المكتبية والمتحفية لطفل الروضة. ط١. القاهرة: عالم الكتاب.
- سلوى حسن إبراهيم (٢٠٠٧). فعالية برنامج مقترح باستخدام بعض الأغاني لتنمية الوعى الدينى لدى تلاميذ المرحلة الأولى من التعليم الأساسى. رسالة ماجستير. قسم العلوم التربوية والنفسية. كلية التربية النوعية. جامعة المنصورة.
- سولاف أبو الفتح الحمراوى (٢٠١٠). استخدام الأنشطة المتحفية فى تنمية بعض المفاهيم العلمية وتأثيره على تنميه بعض مهارات التفكير العلمى لطفل الروضة. رسالة دكتوراه

- غير منشورة. كلية رياض الأطفال. جامعة الإسكندرية.
- سولاف أبو الفتح الحمراوى (٢٠١١). متاحف الأطفال. الإسكندرية: دار المعرفة الجامعية.
- سعد عبد الرحمن (٢٠٠٥) القياس النفسي (النظرية والتطبيق) ط٣. القاهرة: دار الفكر العربي.
- طارق محمد الصعيدى (٢٠٠٥). دور الإعلام التربوى فى تنمية الوعى الإعلامى لدى تلاميذ المرحلة الإعدادية. رسالة دكتوراه. قسم الإعلام وثقافة الطفل. معهد الدراسات العليا للطفولة. جامعة عين شمس.
- عبد الرحمن الشاعر (١٩٩٢). مقدمة فى تنمية متاحف التعليمية. ط١. مطابع جامعة الملك سعود. الرياض. المملكة العربية السعودية.
- عبد الفتاح مصطفى غنيمه (١٩٩٤). متحف ومكتبة الطفل وسائل لتنمية المعرفة الحضارية ولغرس الإحساس بالجمال. دار الفنون العلمية. الإسكندرية. جمهورية مصر العربية.
- عبلة حنفى عثمان (١٩٩٦). التربية المتحفية. سلسلة بحوث ودراسات. مج ١٨. المركز القومى لثقافة الطفل: وزارة الثقافة.
- عزيزه الوردانى (٢٠٠٩). دور التربية المتحفية فى تبسيط بعض المفاهيم الجيولوجية لطفل الروضة. رسالة ماجستير غير منشورة. قسم العلوم الأساسية. كلية رياض الأطفال. جامعة الإسكندرية.
- غادة محمد الصياد (٢٠٠٩). الحضارة والفن فى متاحف مصر التاريخية. ط١. دمياط. القاهرة: مكتبة نانسى.
- فاتن أحمد المتولى حمزة (٢٠٠٦). دور الصحافة المدرسية فى تنمية الوعى الدينى لدى تلاميذ المرحلة الإعدادية. رسالة ماجستير.

- قسم الإعلام وثقافة الطفل. معهد الدراسات العليا للطفولة. جامعة عين شمس.
- فاتن عبد اللطيف (٢٠٠٢). متحف الطفل والتربية المتحفية ضرورة فى الألفية الثالثة. المجلس العربى للطفولة والتنمية. ورشة عمل شفاقة الطفل العربى والألفية الثالثة (١٥-١٧ يونيو).
- فاتن عبد اللطيف. محمد السيد حلاوة (٢٠٠٣). مكتبات ومتاحف الأطفال بين النظرية والتطبيق. مؤسسة حورس الدولية. الإسكندرية. جمهورية مصر العربية.
- قائمة إرشادية للمشاركة المجتمعية فى رياض الأطفال الروضة والمجتمع. مشروع تحسين التعليم فى مرحلة الطفولة المبكرة. وزارة التربية والتعليم.
- كاميليا سالم (٢٠٠٣). التربية المتحفية ودورها فى نمو التدوق الفنى للمتعلم. المؤتمر العلمى الأول. التعليم النوعى وتحديث المجتمع (١٧- ١٩ فبراير ٢٠٠٣م). كلية التربية النوعية. جامعة القاهرة.
- ماجدة خلف (٢٠٠٢). الخامات البيئية ودورها فى تنمية الرؤية الجمالية لدى الطفل. المؤتمر العلمى الثامن. كلية التربية الفنية. جامعة حلوان. إبريل ٢٠٠٢.
- محمد أحمد حسن سراج (١٩٩٩). اثر استخدام المتاحف وبعض الوسائط المتعددة على تنمية التفكير الناقد فى مادة التاريخ لدى طلاب الصف الأول الثانوى. رسالة ماجستير. قسم تكنولوجيا التعليم. معهد الدراسات والبحوث التربوية. جامعة القاهرة.

- محمد النوبى محمد (٢٠١٠). التنشئة الأسرية وطموح الأبناء العاديين وذوى الاحتياجات الخاصة. ط١. عمان: دار صفاء للنشر والتوزيع.
- محمد حسن الحبشى (٢٠٠٦). تطوير التعليم الفنى نظام الثلاث سنوات فى ضوء احتياجات سوق العمل (دراسة ميدانية). القاهرة: المركز القومى للبحوث التربوية والتنمية.
- محمد صالح (١٩٩٦). التربية المتحفية من وجهة نظر آتارى. سلسلة بحوث ودراسات. مج ١٨. المركز القومى لثقافة الطفل: وزارة الثقافة.
- محمد عبد القادر وسميه حسن محمد (د.ت). فن المتاحف. القاهرة: دار المعارف.
- محمد متولى غنيمية (١٩٩٦). التربية والعمل و حتمية تطوير سوق العمالة العربية. ط١. القاهرة: الدار المصرية اللبنانية.
- محمد يسرى دعبس(٢٠٠٤). متاحف العالم والتواصل الحضارى دراسات وبحوث فى أنثروبولوجيا المتاحف. ط١. الملتنقى المصرى للإبداع والتنمية. الإسكندرية. جمهورية مصر العربية.
- محمد يسرى دعبس (٢٠٠٥). مقدمة فى علم الإنسان المتحفى "دراسات وبحوث نظرية وميدانية" ط١. الملتنقى المصرى للإبداع والتنمية. القاهرة.
- مروة أحمد عبد النعيم (٢٠٠١). فعالية برنامج قائم على التعلم النشط والمشاركة الأسرية فى ضوء التعلم للعيش معاً لإعداد طفل الروضة للحياة المدنية. رسالة دكتوراه. قسم العلوم التربوية. كلية رياض الأطفال. جامعة الإسكندرية.

- مريم السيد (٢٠٠٩). التربية المهنية مبادئها واستراتيجيات التدريس والتقييم. ط١. المملكة الأردنية الهاشمية: دار وائل للنشر والتوزيع.
- منى عبد السلام السيد (٢٠٠٥). فاعلية برنامج أنشطة متحفية مقترح لتنمية بعض جوانب السلوك الاجتماعي لدى الأطفال المعاقين ذهنياً. رسالة ماجستير قسم العلوم التربوية. كلية رياض الأطفال. جامعة القاهرة.
- نايفة قطامي (٢٠٠٧). نمو التفكير المهني للطفل (برنامج تدريب مهني). ط١. عمان. الأردن: دار المسيرة.
- هشام سعد أحمد زغلول (٢٠٠٨). فاعلية منهج مقترح للتربية المسرحية في تنمية الوعي المسرحي لتلاميذ المرحلة الإعدادية. رسالة دكتوراه. قسم الإعلام وثقافة الطفل. معهد الدراسات العليا للطفولة. جامعة عين شمس.
- هيلموت دائر (١٩٩٦). التعليم المتحفى كوسيط بين التراث الثقافي والهوية الشخصية. التجربة الأولى. سلسلة بحوث ودراسات. مج ١٨ المركز القومي لثقافة الطفل: وزارة الثقافة.
- وفاء الصديق (١٩٩٣). متاحف الأطفال لمصر. القاهرة: دار الشروق.
- وفاء الصديق (١٩٩٦). المتحف والطفل. سلسلة بحوث ودراسات. مج ١٨. المركز القومي لثقافة الطفل. وزارة الثقافة.
- وفاء الصديق (٢٠٠٣). تراثنا بين الماضي والحاضر والمستقبل. القاهرة: مطابع المجلس الأعلى للآثار.
- وفاء محمد كمال رشوان (١٩٩٤). دراسة تحليلية للمتحف كمركز ثقافي وتعليمي هام للطفل. رسالة دكتوراه. قسم الهندسة المعمارية. كلية الهندسة والتكنولوجيا- المطرية. جامعة حلوان.

- Carol Gestwicki (2007). Home, School and Community Relations, Wads Worth, USA.
- George E.Hein (1998). Learning in the Museum, Routledge, London.
- Inezs.Wolins and Others (1992). Children's Memories of Museum Field Trip: Qualitative Study, Vol. 17, No 2, The Journal of Museum Education.
- Jane R. Glaser and Others (1996). Museums Aplace to Work Planning Museum Careers, Routledge, London.
- Roger Miles, Louro Zavala (1994). Towards the Museum of the Future, Routledge, London.
- Simon J.Knell, Suzanne Macleod, Sheila Watson (2007). Museum Revolution: How museums Change and are Changed, Routledge, London and new York.
- Tony Bennett (1995). The Birth of the Museum: History, Theory,
- Sabra Price and George E. Hein (1991). More than a Field Trip: Science Programs for Elementary school groups at museums, Vol 13, Issue 5, International Journal of Science, USA.